

彰化縣 108 學年度  
國中九年級學生志願選填試探後  
輔導作為常見問答集(Q&A)-教師篇

## 【貳、教師篇】

### 一、在志願選填之前，如何協助學生分辨學術傾向或職業傾向？

A：

教師在學生選填志願前，可以向學生說明不同類型高中以及專科學校主要的學習內涵與宗旨，在高級中等學校第5條將高級中等學校分為下列類型：

- (一) 普通型高級中等學校：提供基本學科為主課程，強化學生通識能力之學校。
- (二) 技術型高級中等學校：提供專業及實習學科為主課程，包括實用技能及建教合作，強化學生專門技術及職業能力之學校。
- (三) 綜合型高級中等學校：提供包括基本學科、專業及實習學科課程，以輔導學生選修適性課程之學校。
- (四) 單科型高級中等學校：採取特定學科領域為核心課程，提供學習性向明顯之學生，繼續發展潛能之學校。

專科學校法第一條：專科學校以教授並提升應用科學及技術，培育就業能力，養成實用專業人才為宗旨。

從學校類型可以發現普通型高中以基本學科的學習為主，建立通識之能力，以便進入下一階段的分流，選擇適合的學系，學習更專業的知識與技能；另一方面技術型高中與專科學校，則以專業與實習學科為主，培養專門技術及職業能力，以便就業或在進入科技大學，學習更專業的知能與技術。

一般而言，國中學生在進行未來生涯進路選擇前，學校會安排許多適性輔導措施，如探索體驗活動、測驗、生涯議題課程、生涯個別輔導等幫助學生了解自我特質(能力、興趣、性向、人格特質、價值觀等)，探索下一階段校園生活與未來一些職業資訊，以便在志願選填時能有較明確的生涯方向。尤其在生涯課程的試探過程中，學生對於未來生涯進路，會考量個人自我特質與環境因素(距離、經濟狀況、學校狀況、家人期許等)，以及普通型高中或技術型高中、專科學校的不同學習內涵與宗旨來決定就讀的學校類型。

為了能區辨學生生涯決定就讀的高中類型，對於最後決定想要就讀普通型高中，以「學術傾向」來顯現其適性輔導結果，鼓勵繼續基本學科學習，具有通識能力，並持續試探個人特質蒐集環境資訊，延後分流；對於最後決定想要就讀技術型高中、專科學校，以「職業傾向」來顯現其適性輔導結果，鼓勵學習專業技能，重視做中學，學得一技之長，提早分流，畢業後就能就業，或繼續就讀技專院校學習更專業知識與技能，持續試探培養專長。

學生若處於生涯未定向，可以鼓勵先填綜合高中，透過高一統整試探活動安排，再決定高二選擇比較偏向「學術傾向」的學術學程(升大學院校為主)或選擇比較偏向「職業傾向」的專門學程(升四技二專為主)，達到適性發展的目的。

## 二、國中教師如何藉由技職教育(職業類群)等相關資訊，協助學生進行適性輔導？

A：

普通型高中是以基本學科學習，養成通識能力，技術型高中及五專(技職教育)是強化學生專門技術及職業能力，培育就業能力，養成實用專業人才為宗旨，技職教育包含五專(詳見附錄一五專群科資料)、技術型高中(高職)，課程設計共分6類15群，如下：

1. 工業類：機械群、動力機械群、電機與電子群、化工群、土木與建築群。
2. 商業類：商業與管理群、外語群、設計群。
3. 農業類：農業群、食品群。
4. 家事類：家政群、餐旅群。
5. 海事水產類：海事群、水產群。
6. 藝術類：藝術群。

導師及學校輔導人員可以協助同學在各群科中，找出適配的个人能力、興趣、性向、人格特質、價值觀等特質與決定考量的因素選擇適合的科別就讀，並提醒學生從相關網站資源，找出個人特質與各類群的適配情形，並蒐集適性入學等升學管道資訊，進行輔導：

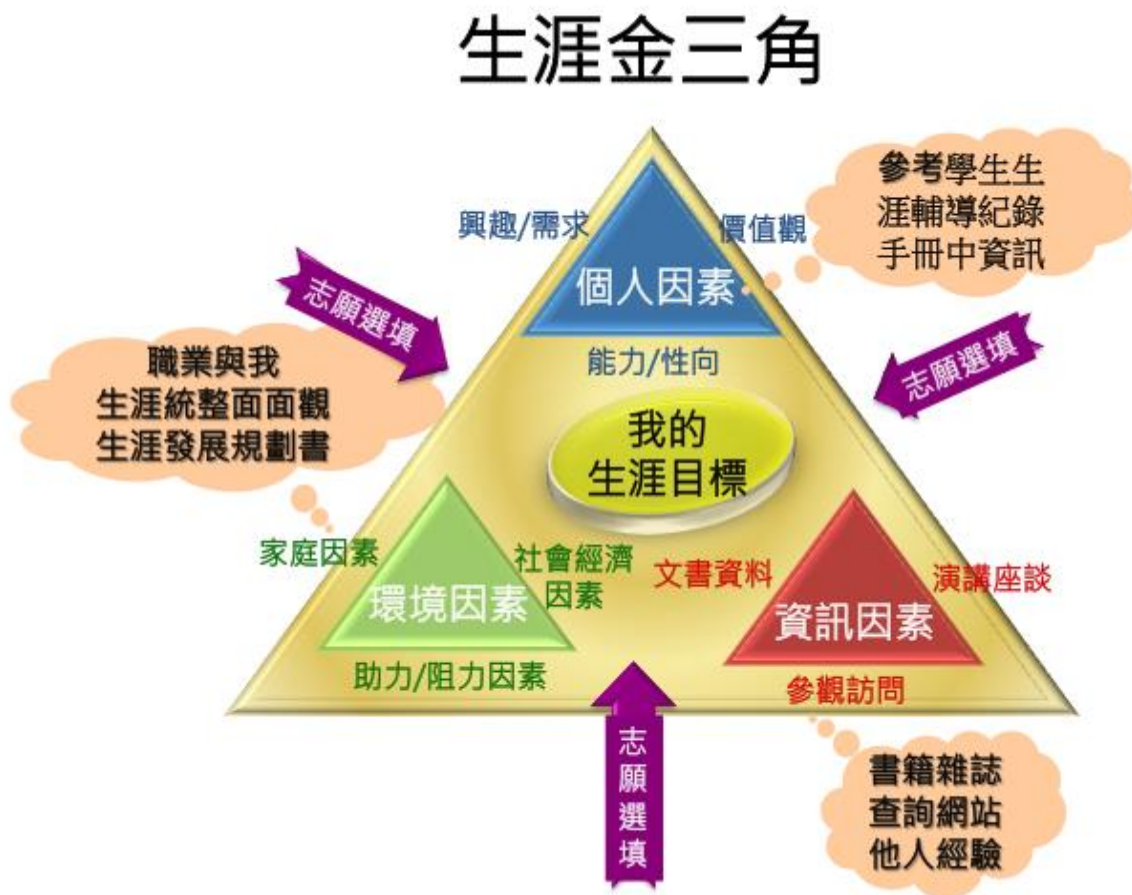
- (一) 教育部建置國中畢業生適性入學宣導網站並提供「適性入學宣導手冊」，內容提供免試入學、特色招生全國一致性規範及各就學區招生資訊。
- (二) 國中畢業生選擇技職教育後，以學習專業學科為主，學生依據自身興趣及性向選擇就讀科別，並接受基礎且完整的教學與訓練，以學科能力與實作能力並列為主要教學內容，並以實習課程加強學生的操作能力。技術型高級中等學校(高職)及五專群科攻略相關資訊，請參考附錄一(提供輔導教師使用)、附錄二(提供一般教師使用)。
- (三) 有關各就學區內高中職及五專之學校分佈及設科資訊請至「高中職及五專資訊定位查詢系統」查閱，亦可至「國中畢業生適性入學宣導網站」(網址<http://adapt.k12ea.gov.tw/>)內學校資訊定位查詢處查閱。
- (四) 關於技職教育類群、科別、設科學校及未來升學進路，如附錄三。

三、針對志願選填試探的結果，教師該根據對學生的觀察提供家長及學生哪些參考建議？

A：

志願選填試探的結果，可協助學生進一步檢視自己的志願與興趣、性向、能力表現等方面是否一致。此外，各校應以教育部及各縣市主管機關所提供之國中學生志願選填試探與輔導系統輔導策略為基礎，依據學校學生及家長屬性研擬出一套適合該校之宣導資料，並利用各類親職活動進行宣導。

教師可從生涯金三角的各種面相提供家長及學生個別化建議：



#### 四、學生填寫「志願選填試探及輔導系統」的結果可能有哪些類型？針對不同類型的適性輔導措施為何？

A：

學生填寫「志願選填試探及輔導系統」的結果可能會出現的類型及適性輔導措施如下：

##### (一)志願已定向

學生對於未來就讀普通型高級中等學校(高中)、技術型高級中等學校(高職)或五專已有充分決定，其志願結果顯示選擇學校類型相當一致，例如：全部選填普通型高級中等學校(高中)或綜合型高級中等學校(綜合高中)。選擇技術型高級中等學校(高職)或五專，也對未來就讀類群或科系有相當了解，其志願結果顯示多數能集中在 2-3 種職業群科，例如：志願結果完全以餐飲或觀光科為主；或雖以餐飲或觀光科為主，但部分穿插商經科或外語類科。類此情況均顯示學生對於個人生涯發展方向已能初步定向，在輔導措施上毋須再給予太多分析及建議，僅需對學生的決定給予支持即可。

##### (二)志願未定向

倘若學生的志願結果有非常分歧的情況，類此情況顯示學生對於個人生涯決定尚處於未定向中，例如：第 1 志願為普通型高級中等學校(高中)、第 2-4 志願為技術型高級中等學校(高職)機電類科、第 5-7 志願卻為技術型高級中等學校(高職)農業類科、第 8-9 志願又回到普通型高級中等學校(高中)等極度分歧的情況，但又沒有個人生涯決定的邏輯可做為支持的基礎。在這樣的狀況下建議導師及輔導人員應給予個別的晤談或諮商，透過各項生涯規劃測驗或工具(例如：生涯抉擇平衡單)，協助學生更進一步了解自己的興趣、性向、能力所適合的發展方向，進而在下一次的志願選填試探系統填寫時，其志願結果能呈現逐步收斂的情況。

##### (三)學生能力與選填志願有明顯落差

選填志願顯示學生對於未來期望就讀的學校與科系，大部分的學生也均能在瞭解個人能力與興趣之下順利完成志願選填。因此對於少數因能力與志願序有明顯落差而無法完成選填的學生，應先了解是學生自我期許、同儕影響，亦或來自家長期望因素。除提供因素分析並進而協助學生瞭解個人興趣、能力和學習的相互影響，更可分析群科概念與未來升學就業的關係，以做為與家長及學生溝通時輔導方向的參考。

## 五、教師針對學生志願選填試探作業輔導重點為何？

A：

國中學生志願選填試探作業政策理念係為深化國中適性輔導作為，提供學生對於高中職校免試入學作業探索體驗活動，藉由後續相關輔導作為，以協助適性入學作業順遂推動。因此教師應落實學校所訂生涯發展教育中一系列有關生涯發展的學習活動，來幫助學生從多元角度認識自己，也應配合教育部技職教育宣導，加強國中師生家長對技職教育之瞭解，給予學生一張清晰的「藍圖」和「生涯路徑」，替未來作出最好的選擇。

為提升志願選填試探作業後輔導成效，在學生完成志願選填試探後，教師應協助學生檢視其志願選填結果，是否和其性向、興趣與能力相符，與平日生涯試探結果是否相近，並詢問學生是否充分了解所選志願校科未來學習內容與進路發展，給予學生適切建議或輔導措施。配合年度適性入學作業目標，本年度志願選填試探後之重點輔導措施建議如下：

### （一）增強學生對於技職教育與高中職特色課程的了解

依據往年志願選填試探問卷調查結果分析，國中學生對於技職教育與學區內各高中職校特色課程內容較為陌生，不利其做出適切之生涯決定，所以教師應強化對技職教育與學區內各高中職、五專學校特色課程之宣導與認識，以增進輔導知能。

### （二）應主動關心低學習成就學生的志願選填狀況

據國家教育研究院相關問卷調查顯示，學習低成就學生較不會主動與教師討論志願選填內容，國中教師適性輔導主要以學生學習成就與興趣為主，但多數老師較關心高學習成就之同學，顯示學習低成就的孩子在學習照顧上較低，所以建議教師應主動關心學習弱勢的孩子，落實教育公平正義。

### （三）蒐集學校特色與校園資訊，協助學生適性選擇，期待達成就近入學等政策目標

十二年國民基本教育的推動重點，最重要在滿足國中畢業生適性選擇、就近入學高中職的需求，因此建議學校及教師鼓勵學生除了考量個人能力、興趣、性向人格特質外，應該多多認識離家附近不遠學校的各項資訊，如校園環境、師資、設備、獎學金、學生表現、產學合作情形、離家距離遠近，並參考提供學區內各高中職校及五專校科分布及各校經營特色等資訊，協助學生達成適性選擇，以落實十二年國教中讓學生能就近入學的政策目標。

## 六、在學生進行志願選填試探的過程中，教師該如何運用更多相關資訊，以協助他們做出適當的決定？

A：

教師可幫助學生理解十二年國民基本教育課程綱要總綱實施後高級中等學校階段之課程架構變化、學習歷程檔案建置方式，以及大學考招連動方案內容，藉由這些連動以思考未

來選擇與時間規劃應用、多元學習表現參與等可能性，而透過如課程計畫平台、大學招生委員會聯合會、大考中心選才電子報等網頁認識高中課程與學習，提供國中學生開闊正確的未來生涯知識與視野。

教師還可針對學生的個別差異提供個別化輔導與適性多元入學的相關資源，協助學生透過個人特質認識自己的性向興趣與環境探索資訊，進一步和志願選填試探結果產生連結，必要時尚可配合學校輔導人員提供生涯決定的必要諮詢。

除了校內輔導人力資源教師也可以帶領學生與家長進入各縣市教育局(處)十二年國民基本教育網站，瞭解各縣市在免試入學、優先免試入學與特色招生的相關規定與重要訊息。這些網站中有許多豐富的宣導資料、影片，方便下載參考運用。另各縣市政府或學生輔導諮商中心也都有設置相關的諮詢專線，可隨時提供服務。

綜上教師不但可主動連繫學校各處室，以及利用縣市政府自行規劃的線上資源或於教育部各類相關網站進入連結，都可以找到您要的資料。

參考下列資源：

- (一) 國中及高級中等學校學生生涯輔導網 <https://career.cloud.ncnu.edu.tw/>
- (二) 十二年國民基本教育網站 <http://12basic.edu.tw/>
- (三) 國中畢業生適性入學宣導網站（普通型高中、技術型高中、綜合型高中、單科型高中及五專等學制介紹） <http://adapt.k12ea.gov.tw/>
- (四) 全國高中高職五專資訊網 <http://203.71.156.202/search/>
- (五) 高級中等學校課程計畫平臺 <http://course.tchcvs.tc.edu.tw/>
- (六) 大學招生委員會聯合會 <http://www.jbcrc.edu.tw/>
- (七) 大考中心選才電子報 <http://probe.ceec.edu.tw/>
- (八) 技專校院招生策略委員會 <https://www.techadmi.edu.tw/>
- (九) 技專校院招生委員會聯合會 <https://www.jctv.ntut.edu.tw/>
- (十) 技訊網 <https://techexpo.moe.edu.tw/search/>

## 七、志願選填系統輸出資訊看不出明確志願意向，如何協助學生進行選擇？

A：

國中生涯未定向是合理的情形，透過志願選填系統中適性輔導問卷題目，可以快速篩選出志願不確定且需要進一步適性輔導的學生。教師可以運用「生涯檔案」、「國中學生生涯輔導紀錄手冊」為藍本，再次協助學生檢視過去多元生活經驗，找出具有生涯重要事件或重要他人來確認個人特質與環境探索的資訊，進行適性輔導。適性輔導工作是十二年國教之關鍵，因此導師與輔導教師須先充分了解生涯檔案、紀錄手冊以及志願系統適性輔導問題的運用，將有助於生涯未定向學生之輔導，建議如下：

(一)透過志願系統適性輔導問題，篩選需要進一步適性輔導對象

志願選填之生涯決定已經看出許多不確定或不一致現象時，為了提高老師適性輔導效率，可以透過志願系統適性輔導問題，了解學生選填志願時的優先考量因素，確認是否要進一步進行個別生涯輔導。

(二)善用「國中學生生涯輔導紀錄手冊」和「生涯檔案」

國中學生生涯輔導紀錄手冊於九年級下學期三月前完成生涯統整面面觀，六月前完成其生涯發展規劃書，學校對學生之進路選擇應提出適當建議。因此，輔導教師及相關教師可參考「國中學生生涯輔導紀錄手冊」和「生涯檔案」的紀錄，與學生討論志願意向。

(三)善用生涯規劃測驗或工具

透過各項生涯規劃測驗(例如：多元智能量表、國中生涯興趣量表、適性化職涯性向測驗)或工具(例如：生涯抉擇平衡單、群科 I D 卡、職群適配卡)，協助學生更進一步了解自己的興趣、性向、能力所適合的發展方向。

(四)延緩分化選擇

經過進一步的個別生涯輔導後，學生仍無法從過去自己的生活經驗中找出生涯重要事件或重要他人，對於自己的生涯定向仍表示不明確時，可以建議考慮選擇就讀綜合型高中或普通型高中，繼續進行後續生涯試探延緩分化，達成適性發展的目標。

## 八、當學生在系統中所選填的志願與個人興趣、性向、能力和家長意見不一致時，該如何輔導？

A：

十二年國民基本教育的五大理念之一即特別強調「多元進路」—發展學生的多元智能、性向及興趣，進而找到適合自己的進路，以便繼續升學或順利就業。亦即破除傳統上僅重視智育發展卻忽略個人特質的自我探索的窠臼。所以，學生呈現不一致情形時，正是輔導的關鍵時機，可以運用班會討論、小團體輔導或個別輔導諮詢等方式，提供適切的協助。

整體來說，學生在參與系統志願選填時，可能有下列幾種不一致的情形，特將其輔導措施概要說明如下：

(一)和興趣、性向測驗結果不一致

- 1.瞭解學生對測驗結果的解釋是否瞭解。
- 2.檢視興趣、性向測驗與個人生涯活動經驗進行分析比對，確認測驗可靠性。
- 3.重新探討興趣、性向與個人日常生活的具體事蹟，說出一致或不一致的理由。
- 4.依前項結果視需要再提供其他相關個別興趣、性向測驗或生涯諮詢。

(二)和能力或平常成績表現不一致

- 1.透過個人日常生活的具體事蹟，確認學生具備那些能力與學業成績表現。
- 2.探討學生所填志願和能力、學業成績表現不一致的理由。



3.將學生的成績表現和志願學校科別及所需的能力相比對，針對弱勢科目分析瞭解其困難原因，溝通並找出補強方法。

4.依前項結果建議尋求輔導老師進行個別生涯諮詢。

### (三)和家長意見不一致

1.探討學生所填志願和家長意見不一致的理由，提供專業諮詢。

2.扮演家長與學生之間的溝通橋樑，提供親子對話的平台，增加對彼此需求的理解。

3.妥善運用國中學生生涯輔導紀錄手冊與生涯檔案等資訊，協助家長瞭解學生選填的理由，並讓學生瞭解師長建議的原因。

4.在輔導及溝通的過程中，可運用相關生涯資訊，協助家長或學生破除校系排名的迷思，重新思考生涯抉擇的意義與價值。

5.增加家長對於各職群類科的相關資訊，並提供成功案例或學習典範，讓家長能夠瞭解「條條道路通羅馬」可能性。

## 九、如何運用相關資源，協助身心障礙學生進行志願選填試探及輔導？

A：

依據《特殊教育法》第15條規定，學校應提供特殊教育學生有關評量、教學及行政支援服務。考量學生不同的障礙類別，應由特殊教育教師主責提供志願試探選填與諮詢輔導，輔導教師為輔擔任協同角色，並參考下列資訊提供諮詢建議：

(一)個別化教育計畫(以下簡稱 IEP)：IEP 係結合老師、家長、行政及相關專業人員對特殊教育學生所做的個別化教育計畫，因已考量特殊學生身心及學習需求，因此在提供志願試探選填與諮詢輔導前需參酌 IEP，以落實學生需求及轉銜服務。

(二)特殊教育相關法令規定：除考量學生身心發展、個人特質及就學環境、大眾交通工具等因素，更要熟稔各項特殊教育相關法規，以保障學生受教及就學權益。

(三)特殊專業團隊的服務需求：部分身心障礙學生除學科需求之外，尚有特殊專業團隊的服務需求，如：專業治療師、社工師、心理師及巡迴輔導教師等服務，因此輔導學生做志願選填學校選擇時亦須併入考量。

(四)身心障礙學生升學管道適性輔導安置：因應教育部推動 12 年國民基本教育政策之推動，教育部特規劃「高中職身心障礙學生就學輔導發展方案」，期強化國中畢業之身心障礙學生升學高中職機會，並以彈性多元安置方式，期達到免試升學及入學普及化；提供就近入學之機會，落實就學與生活在地化。以 107 學年度身心障礙學生升學管道為例：

1. 107 學年度身心障礙學生升學管道主要有三種：

(1)適性輔導安置（含餘額安置）。

(2)免試入學。

(3)特色招生。

- 2.參加適性輔導安置之身心障礙學生得再參加其他升學管道，但僅能選擇一項錄取結果報到。
- 3.未曾參加適性輔導安置（含十二年就學安置）之身心障礙學生，且免試入學、特色招生等其他升學管道皆未獲錄取並符合簡章報名資格者，得循適性輔導安置管道中「安置高級中等學校」或「安置特殊教育學校」簡章，依規定報名餘額安置。

## 十、如何對中介教育之高關懷學生或少觀所、矯治學校(機構)學生進行志願選填試探及輔導？

A：

中介教育是為中輟之虞或特殊需要學生回歸正規學校教育前的過度性教育措施，也是目前國內中輟防治與復學的主要教育措施。藉由提供學生多元課程以達預防中輟或再輟的教育目標。目前各縣市政府設置的中介教育包含下列四類：慈輝班、資源式中途班、合作式中途班、獨立式中途學校。本類學生為高關懷個案，在原校仍有輔導教師進行個案管理，並定期至上述合作機構或學校進行輔導關懷，在進行志願選填試探及輔導時，宜考量對學生最有利的方式來進行。各直轄市、縣(市)政府並應督導相關學校對此類的學生強化志願選填試探與輔導作業。

- (一) 資源式中途班：此類型學生在課程安排上為部分抽離，且學籍及部分課程會視狀況回到原來的班級，所以，在進行志願選填試探及輔導時，應由該生原學校的輔導教師或專業輔導人員協助辦理。並由輔導室評估與原班學生一起同步進行或個案處理。
- (二) 合作式中途班或獨立式中途學校：此類型學生在課程安排上為完全抽離，成績計算及平時表現皆以在該班或該校時為主，由於多屬學校外的組織協助辦理，且學生的學籍都在原來的學校，所以，在進行志願選填試探及輔導時，應由該生原學校的輔導教師或專業輔導人員協助該班或該校的輔導人員辦理。
- (三) 慈輝班：此類型學生在課程安排上為完全抽離，成績計算及平時表現皆以在該班時為主，所以，在進行志願選填試探及輔導時，應由該慈輝班的輔導教師或專業輔導人員協助辦理。
- (四) 矯治學校(機構)：主要針對接受法律裁定須施予矯治教育的學生，提供住宿與輔導教育等服務，兼具輔導與矯正特性。由於矯治體系之特殊性，接受矯治教育的學生無法使用本系統，建議由校方或所方的輔導教師或輔導人員自行參閱相關志願選填試探網路輔導資源提供學生必要的資訊，必要時，可與該校或單位所在之縣(市)學生輔導諮商中心取得聯繫，共同討論適合的輔導介入方式。

## 十一、如何對選讀技藝教育課程的學生進行志願選填試探及輔導？

A：

國中學生處於生涯發展成長期及探索期，應對自己的能力、興趣及外界工作世界進行探索與了解，俾利於完成國中教育後升學方向之進路抉擇。技藝教育課程是對技職教育有興趣或是有潛力的學生進行職業探索課程，在未來在升學進路上，高中職校或五專學校也有產業特殊需求類科、就業導向專班、高中職建教合作班、實用技能學程班及產學攜手合作計畫專班等以務實技能學習為主的學制來銜接，除了可讓有技職傾向的學生充分展現潛能之外，同時也能落實學用合一的教育目標，培養學生成為國家經濟發展所需的人才，故對於選讀技藝教育課程的學生進行志願選填試探及輔導時，應引導學生探討考量以下因素：

- (一)志願選填試探與選讀技藝教育課程一致時，顯示學生選讀的技藝教育課程已是落在職群大範圍或已聚焦於該學程類科。
- (二)志願選填試探結果與選讀技藝教育課程不一致時，需要進一步和學生討論不一致的原因，協助生涯進路抉擇。例如：選讀餐飲美容相關之技藝教育課程，而試選填後輸出志願是工業職群。
- (三)引導學生考量家庭與經濟因素、交通便利性、學校地理環境。
- (四)引導學生檢視試填後之輸出志願是否符合學生能力、性向、興趣、平日表現及選讀技藝教育學程類科之學習結果表現。

## 十二、如何向非學校型態實驗教育學生進行志願選填試探及輔導？

A：

「依高級中等以下教育階段辦理非學校型態實驗教育實施條例」(以下簡稱本條例)參與國民中學教育階段非學校型態實驗教育學生(以下簡稱實驗教育學生)，應依下列方式進行志願選填試探及輔導：

- (一)實驗教育學生設籍學校，應配合相關作業時程，並視實驗教育學生學習狀況，決定學生到校或由師長前往家中進行志願選填試探；其後針對選填結果，予以適性輔導。必要時，可由設籍學校實施心理測驗(人格、性向、興趣測驗)，以協助實驗教育學生生涯探索。
- (二)有關實驗教育學生超額比序項目採計方式，請依照各就學區「十二年國民基本教育免試入學超額比序採計原則」辦理。
- (三)實驗教育學生，如欲於高級中等教育階段繼續辦理非學校型態實驗教育，應填具申請書，並檢附實驗計畫，至遲於每年四月三十日或十月三十一日前，由學生之法定代理人向戶籍所在地直轄市、縣(市)主管機關提出。但學生已成年者，由其本人提出。
- (四)依本條例規定，參與實驗教育之學生，擬同時取得高級中等學校學籍者，應依高級中等學校多元入學招生辦法之規定入學，並由其法定代理人就課程與教學之實施、成績之評量、校內活動之參與、學雜費之收取及其他有關實驗教育之事項，與該學校擬訂合作計畫，經學校報主管機關許可後進行合作。但學生已成年者，該合作計畫由其本人與學校

擬定。

**十三、倘若學校發現學生有重大議題或困難個案，校內專業輔導人力不足時，要如何針對「志願選填試探及輔導系統」試選填結果進行轉介？**

**A：**

依照《國民教育法》及《教育部國民及學前教育署補助置國中小輔導教師實施要點》規定，學校輔導人力包含輔導行政人員、專兼任輔導教師、專任專業輔導人員或義務輔導人員等。

除每位教師皆應負起輔導或管教學生、導引其適性發展之義務外，倘學校專業輔導人力不足時，校長應統籌學校相關資源，採分工合作方式，督責每位教師推動學校生涯發展教育、技職宣導及志願選填試探活動等各項適性輔導措施，調配適當輔導人力。

學校也可申請學生輔導諮商中心諮詢或宣講等服務，強化導師、綜合領域教師及其他教師對於學生填寫「志願選填試探及輔導系統」之輔導知能。若發現有重大議題或困難個案，可正式轉介學生輔導諮商中心，經由專業開案評估決定是否須提供適性輔導諮商、個別心理測驗或家長諮詢等服務。

## 十四、因應十二年國民基本教育「一〇八課綱」推動後，國中畢業生升學進路選擇的重要關鍵事項？

A：

「一〇八課綱」內涵是以「成就每一個孩子—適性揚才、終身學習」為課程願景，進行以核心素養為導向的課程、教學與評量，一方面鼓勵學校發展辦學特色，發展主題性、探究性、實作性、社團及技藝試探等課程，讓孩子有更多適性探索的空間，另一方面強調歷程、多元及真實，以專題、體驗、探究、實作、表現、活用為核心。據此，「一〇八課綱」的推動，特別將升學輔導與入學制度列為重點工作項目之一，因此也深深影響升學進路的選擇。

對於國中畢業生升學進路選擇的重要關鍵事項，整理如下：

### 一、平日培養閱讀習慣，提升閱讀理解思考能力，以因應國中教育會考素養評量題型

近年來國中會考整體命題趨勢呼應「一〇八課綱」，各科均呈現三大主要趨勢：出現更多跨科目題型、逐漸把生活情境入題、題幹愈來愈長，因此，考生須著重不同學科觀念的整合及應用、累積生活經驗及知識、培養閱讀長文習慣等，簡單說要從過去「知識精熟程度」過渡到重視學生「閱讀、理解、思考能力」。

### 二、掌握高中職的校本課程特色，先行深入了解大學科系，以更有效、有意義的志願選填與抉擇

「一〇八課綱」課程類型區分為二大類：「部定課程」與「校訂課程」，每一所高中必須依據學校願景和特色，發展校訂必修及選修課程，其中校訂必修是跨領域的課程，形塑學校教育願景及強化學生適性發展。是每位高中生的必修，以專題、實作、探索體驗為主。因此，在進行志願選填時，在瞭解自己的興趣及性向下，除了理解高中職各群科的特質、地理位置外，建議也要掌握各高中職的校本課程特色，瞭解各學校在高中三年所開設的課程，做為選擇就讀學校時的參考依據，進行更有效、有意義的志願抉擇，國教署也完成全國高中課程計畫平臺(網址是 <http://course.tchcvs.tw/indexStu01.asp>)，建置完成學生/家長課程查詢專區，提供需要者查詢。

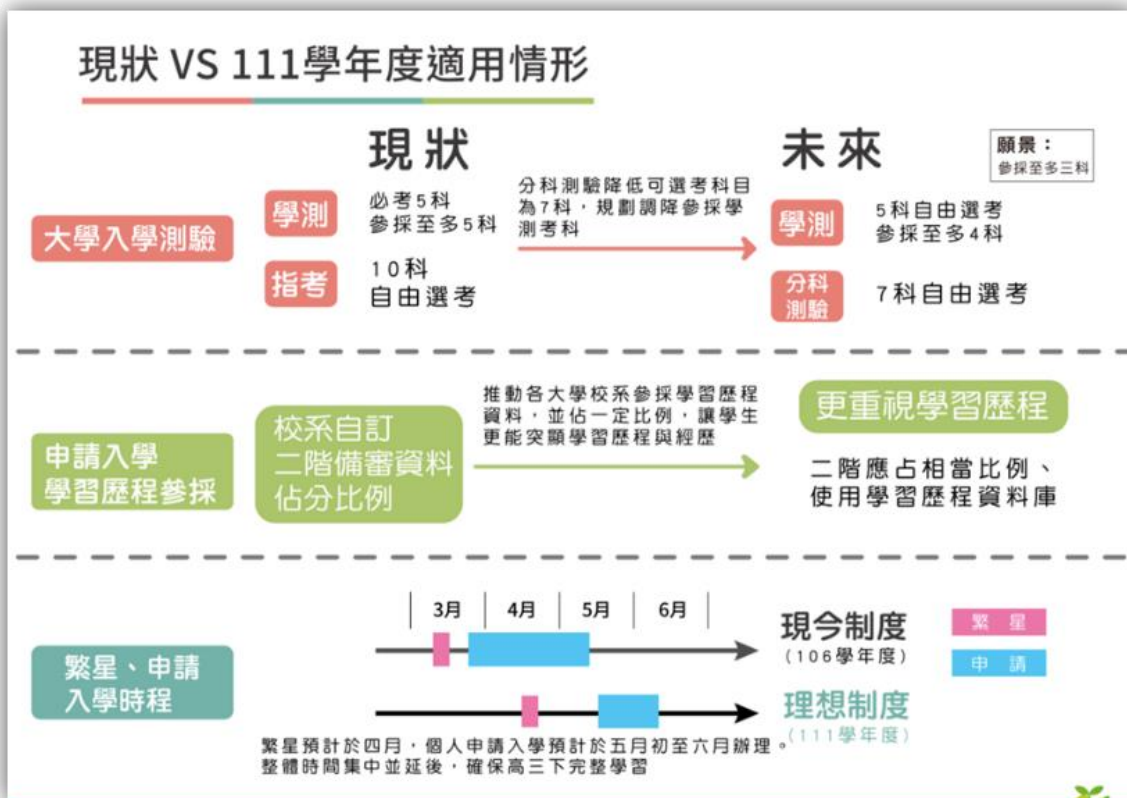
此外，也可以事先上教育部專為了解大學學群學類開設的 ColleGo!(網址：<https://collego.ceec.edu.tw/>)，先行深入了解大學科系，進而配對有開設相關課程的各高中職，找出最有利於未來升學與人生規劃的求學選擇。

### 三、積極選修有興趣課程，逐步建立自己的「學習歷程檔案」，建構「升大學考招連動」的優勢

「一〇八課綱」減少必修、增加選修，各高中在教學活化下能夠帶動學生學習充實，為了鼓勵學生選修自己有興趣課程，也彌補過去過度重視學生表現的「結果」，因應此一作為，教育部逐步建立高中生「學習歷程檔案」，將記錄下學生包括社團、選修課的學習狀況。

大學招生委員會聯合會同時也持續推動「考招連動」的「大學多元入學方案」，期能落實適性揚才教育目的，亦兼顧學生發展關鍵能力。大學招生正規劃將把高中生的「學習歷程

檔案」納入作為升學參考。因此，可以多鼓勵高中學生入學後，積極參與各項學習活動，發現自己的興趣與優勢，多元展能，定向生涯。而各大學也可以透過「學習歷程檔案」，了解學生在學校課程的學習情況及課程學習成果，在多元選才下能招收到適合的學生，同時能充份發揮促進社會流動的功能。



## 壹、技專校院多元入學簡介

依高級中等學校學生群科/學程別選擇四技二專升學管道

招生管道不變

學 生 群 科 / 學 程 別	專業群科、專門學 程、學術學程/普通 科非應屆畢業生	專業群科 專門學程	專業群科、專門學程、學術學 程、普通科			普通科、專 門學程、學 術學程	
考 試 名 稱	四技二專統一入學 測驗	-	-	-	-	大學學科能 力測驗	
特 殊 報 名 資 格	-	-	校內推 薦在 校前 30%	具特殊經 歷、實 驗教 育	具國際或 全國技藝 能競賽得 獎正備取 國手	具技藝能 競賽得獎 或取得乙 級以上技 術士證	
招 生 管 道	甄選* 入學	聯合登記 分發	四技繁星 計畫	特殊* 選才	技優 保送	技優 甄審	四技申請 入學

備註:1.紅色粗框之招生管道為備審資料參採學生學習歷程檔案；其餘招生管道無須參採學生學習歷程檔案。  
 2.\* 青年教育與就業儲蓄帳戶方案學生亦可參加。  
 3.同等學力除繁星計畫，其他均可報名。

## 【伍、其他】

### 一、教育部在十二年國民基本教育適性輔導的相關政策與作為有那些？

A：

適性輔導主要在於協助學生認識自我、了解教育與職場環境的關係、培養生涯規劃與決策能力，以進行生涯準備，找出最適合的進路。而十二年國民基本教育中有關入學方式的規劃，主要核心精神在「擇你所適、愛你所擇」，希望讓學生都能選擇適合自己的優質高中職或五專就讀，以突破傳統社會價值的志願排序，成就每一個孩子。基於此適性揚才的理念，國中、高中職及五專的適性輔導工作就顯得相當重要。其相關政策與作為如下：

#### （一）建立國中適性輔導制度

##### 1.建置完善推動組織

- (1)協助各縣（市）政府成立「學生輔導諮商中心」，並於「學生輔導諮商中心」下設「適性輔導組」，訂定「直轄市及縣（市）政府推動國民中學適性輔導工作運作模式」來落實推動。
- (2)各國中成立「生涯發展教育工作執行委員會」，依「國民中學推動生涯發展教育工作手冊」辦理各項生涯發展及生涯輔導工作，例如與高中職合作提供各項試探及實作活動、進行高中職參訪、職場體驗、心理測驗等事項，以落實國中生涯發展之適性輔導。

##### 2.活用導師人力，並增置輔導教師與專業輔導人員

- (1)活用各國中導師人力資源，持續強化導師適性輔導專業知能，使適性輔導工作更加落實。
  - (2)依國民教育法第 10 條及學生輔導法第 10 條規定，教育部補助各地方政府增置專任輔導教師及專任專業輔導人員經費，俾利各地方政府有更多的專業輔導人力投入輔導工作，協助學生生涯定向。
- 3.編製「國中學生生涯輔導紀錄手冊」：協助學生詳實記錄學習歷程之各項成果，透過三年的適性輔導，配合生涯發展規劃書，提供學生適性的進路選擇建議。
  - 4.教師專業知能提升：推動學生適性輔導工作為每位教師的責任，教師們應主動參與各項培訓課程之研習活動，提升專業知能以協助學生適性發展。
  - 5.鼓勵家長積極參與：運用親職教育研習與活動，讓家長熟悉生涯決定的過程，並能整合家長人力資源，進行職業探索活動。另鼓勵學校因應在地文化與社區需求，訂定共同發展之機制。

#### （二）發展學生適性輔導工具

- 1.彙整國高中階段常用的性向測驗、興趣測驗、人格測驗等適性輔導之心理測驗工具，並發展為相關參考手冊以提供各級學校來運用。

- 2.補助各縣（市）政府「學生輔導諮商中心」及各級學校購置適性輔導心理測驗工具。
- 3.鼓勵學術單位及民間出版社研發或編修適合我國學生使用之適性輔導心理測驗工具。
- 4.辦理各項測驗工具的介紹與施測研習，提升教師在使用測驗工具的專業知能。

(三) 規劃適性輔導相關方案，提供經費補助

- 1.強化適性輔導制度：要求各校確依學生輔導法的規定成立「學生輔導工作委員會」，規劃生涯輔導相關活動，並提供生涯輔導諮詢系統及生涯發展教育的教學系統，以延續國中端的適性輔導，達到適性揚才的目的。
- 2.審慎規劃並落實推動十二年國民基本教育執行方案，針對適性輔導內涵研提「落實國中教學正常化、適性輔導及品質提升方案」及「國中與高中職學生生涯輔導實施方案」。
- 3.補助直轄市、縣（市）政府辦理生涯發展教育及國中技藝教育相關經費。

(四) 辦理國三學生志願選填試探及後續輔導工作

- 1.針對國中三年級學生，每學年度辦理2次志願選填試模擬作業，讓學生瞭解志願選填系統之操作，俾利學生於正式志願選填時能適性選擇。
- 2.對於2次志願選填試模擬之結果，由學校輔導教師、導師及學生輔導諮商中心等，協助學生分析與統整，俾利學生能妥善操作系統，並能依據自己的性向與興趣等，作適切的生涯選擇與志願選填。

## 二、教育部推動十二年國民基本教育適性輔導所提供的網站或資訊資源為何？

A：

為了成就每一個孩子的自信未來，培養基本能力、啟發興趣、瞭解性向、開發潛能、發展所長，讓適性輔導能展現成效，因此教育部提供以下資源：

(一) 網站資源

1. 教育部十二年國民基本教育資訊網(可連結至各縣市十二年國民基本教育資訊網)  
<http://12basic.edu.tw/>
2. 國中畢業生適性入學宣導網站(含適性入學宣導手冊) <http://adapt.k12ea.gov.tw/>
3. 教育部學生輔導資訊網 <http://www.guide.edu.tw/index.php>
4. 教育部國民及學前教育署輔導工作資訊網  
<http://guide.cpshts.hcc.edu.tw/bin/home.php>
5. 教育部國民及學前教育署學生生涯輔導網 <https://career.cloud.ncnu.edu.tw/>
6. 生涯及技藝教育資訊網 <http://140.122.103.235/>
7. 產學攜手合作計畫資訊網 <https://iacp.sainter.com.tw/>
8. 教育部青年發展署未就學未就業青少年關懷扶助計畫



<https://www.yda.gov.tw/Content/Messages/contents.aspx?SiteID=563426067575657313&MmmID=563620315251555725>

9. 教育部提升國民素養專案辦公室網站 <http://literacytw.naer.edu.tw/>
10. 教育部技術型高級中等學校群科課程資訊網 <http://vs.tchcvts.tc.edu.tw/>
11. 技術型高級中等學校課程推動工作圈 <http://vtedu.mt.ntnu.edu.tw/vtedu/>
12. 普通型高級中等學校課程推動工作圈 <http://web.ylsh.ilc.edu.tw/course/>
13. 學習區完全免試入學網 <http://120.101.173.193/>

(二) 手冊資源 (請向就讀或畢業國中索取)

1. 十二年國民基本教育宣導手冊
2. 國民中學推動生涯發展教育工作手冊
3. 國中生涯發展教育家長手冊
4. 十二年國民基本教育技職教育宣導手冊 (七至八年級) — 技職全攻略
5. 國中學生生涯輔導紀錄手冊
6. 國中畢業生適性入學宣導手冊

### 三、直轄市及縣(市)政府如何推動適性輔導工作？

A：

直轄市及縣(市)政府應積極推動國中學生的校園適性輔導工作，落實各項工作的執行，並確實督導與考核，讓適性輔導能展現成效，其具體作為如下：

- (一) 依據「直轄市及縣(市)政府推動國民中學適性輔導工作運作模式」，推動及督導所屬(管)國中生涯發展教育之實施。
- (二) 延聘教育部培訓之種子教師審查所屬國中(以下簡稱各國中)生涯發展教育實施計畫。
- (三) 辦理生涯輔導紀錄手冊暨生涯檔案建置等相關研習，提升教師適性輔導工作能力。
- (四) 彙整各國中畢業學生進路追蹤，並進行資料分析。
- (五) 依法充實各縣市政府及各國中適性輔導專業人力，並提升教育人員適性輔導功能。
- (六) 督導各縣市學生輔導諮商中心建立諮詢輔導平台，蒐集各國中生涯輔導意見，適時提供諮詢與協助。
- (七) 整合就學區高中職及五專資源。提供職群探索或體驗活動，並協助申請適性轉銜(學)制度。
- (八) 建立家長、社區團體及企業單位參與學生適性輔導管道。
- (九) 各直轄市及縣(市)政府應訂定志願選填試探及輔導注意事項或流程。

#### 四、直轄市、縣(市)政府學生輔導諮商中心如何與學校合作，提供適性輔導？

A：

教育部為了整合與支持協助學校的適性輔導工作，同時發揮專業角色及陪伴的功能，特別在各縣市學生輔導諮商中心成立「適性輔導組」，以作為國中、高中職學校推動適性輔導工作的專業智囊，構成綿密專業的輔導網絡。該中心主要可以為我們提供下列的服務工作：

##### (一) 建構適性輔導網絡系統，促進人力資源整合

1. 各中心都設有「適性輔導組」，配合現有的國民教育輔導團、生涯發展中心及技藝教育中心，提供學校適性輔導工作之諮詢服務。
2. 同時透過各項會議、研習等機會宣導推廣適性輔導的理念，並規劃各項研習課程，增進教師對適性輔導的專業知能。
3. 培養種子教師，使各校都能具有均質優質的輔導人力，落實紮根適性輔導工作。

##### (二) 提供適性輔導專業服務，落實學校適性輔導

1. 各中心提供可到校專業諮詢，透過瞭解學校推動適性輔導工作的實務與困難，提供必要的輔導知能、適性資訊、心理測驗運用的建議。
2. 與學校輔導工作人員一起合作，進行各項輔導活動。如：心理測驗的實施與解釋、小團體輔導、生涯職業探索活動、親師諮詢等。
3. 請家長、社區團體及企業單位等一起參加對學生適性輔導的工作。如：舉行地方特色的職業博覽會、機構參訪等。
4. 邀請縣市內推行「適性輔導」具有特色及經驗的國中、高中職學校，共同組成「適性輔導工作團隊」，透過定期研討，調整修正工作計畫，以順利推動及執行適性輔導工作。

##### (三) 推動適性輔導督導機制，提升教育人員專業

1. 中心可協助學校檢核各項輔導計畫內容及執行情形，提供專業督導的建議，讓學校的生涯發展教育與技藝教育的專業提升。
2. 從 101 年起，教育部在各國中增置專任輔導教師，因此，學生輔導諮商中心提供專兼任輔導教師及專任輔導人員(社工師、心理師)在「適性輔導」的專業知能、團體督導及督導訓練，讓其有專業能力提供教師、家長相關的諮詢，並與導師合作，幫助學生達到「適性揚才」的目標。

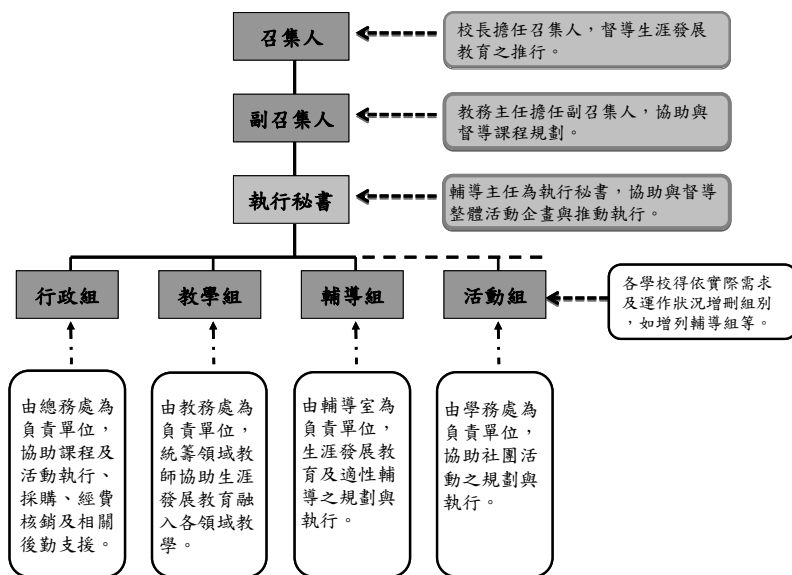
#### 五、各國中如何落實生涯發展教育，提升適性輔導成效？

A：

教學正常化是國中適性輔導的前提，為期達成國中生多數適性入學的目標，學生的適性輔導及生涯規劃格外重要。國中除落實德、智、體、群、美五育兼重的正常化教學外，亦應

兼顧學生的適性輔導及其生涯發展教育的落實推動，其具體作為如下：

(一) 建置完善推動組織：各國民中學設置「生涯發展教育工作執行委員會」。



(二) 增置及充實專業輔導人力：

增置專任輔導教師，提供校園親師生專業輔導與諮詢，以落實學校生涯發展教育工作，並鼓勵導師及輔導人員積極參與適性輔導之相關研習，強化其專業知能。

(三) 落實各項工作執行：

- 1.參酌「國民中學推動生涯發展教育工作手冊」規劃辦理各年級生涯講座、八年級社區高職參訪、協助學生建置生涯檔案等，並將於4月底前完成各年級的心理測驗，另開辦抽離式及專班式的技藝教育課程，提供學生多元試探機會。
- 2.指導學生運用「國中學生生涯輔導紀錄手冊」，詳實記錄學習歷程中各項成果等，作為每位學生進路選擇時的重要參考。輔導室並應擬訂建置及保管辦法，定期檢閱查核。
- 3.辦理適性輔導相關之親職講座，擴展家長生涯認知及視野，並提供親子諮詢等服務。

## 六、高中和高職（五專）、綜合高中有什麼差別呢？

A：

高級中等教育法已於 103 年 8 月起正式實施，目前已整併原高級中學、職業學校與現存之各類型高級中等學校，明定高級中等學校分為普通型高級中等學校(簡稱普通型高中)、技術型高級中等學校(簡稱技術型高中)、綜合型高級中等學校(簡稱綜合型高中)與單科型高級中等學校(簡稱單科型高中，例如體育學校或藝術學校)四種類型。以下即為各類型學校的基本概念：

- (一) 普通型高中(高中)是為學術研究做準備，學習較偏重學科與理論。如果認為自己的志趣與能力，未來可以從事各項高深學術研究與專門知能，可以考慮以通識課程為主的普通高中。
- (二) 技術型高中(高職)及五專前三年以培養基礎專業的技術人才為目的，學生可以具備基礎專業知能，在畢業後直接進入就業市場。除了就業之外，若想進一步深造，畢業生可以繼續攻讀科技大學、技術學院、二專或一般大學，以開拓個人前程。技職教育的天空，亮麗且充滿希望。高職包含機械、動力機械、電機與電子、化工、土木與建築、商業與管理、外語、設計、農業、食品、家政、餐旅、水產、海事、藝術等 15 群。在課程設計上，除了一般學科及專業科目之外，更著重實用技術方面的實作實習課程，學生可以依自己的興趣與專長選擇就讀各群科，並可參加技能檢定，取得技術士及職業證照，增加就業機會與升學優勢。
- (三) 綜合型高中(綜合高中)課程是融合普通高中課程及職業學校課程為一體，提供選課與輔導機制，更能開闊同學的學習生涯，綜合高中同時設置學術學程及專門學程。學術學程類似普通高中科目，專門學程類似高職各類科。當你進入綜合高中後，高一修習共同科目，不分學程，藉由生涯規劃、職業試探等課程，可以讓你探索自我性向及能力；高二開始，則以課程選修方式，依興趣、能力及升學或就業需求，適性選讀相關課程，做更專精的學習。
- (四) 單科型高中(單科高中)是指採取特定學科領域為核心課程，提供學習性向明顯的學生，繼續發展潛能的學校，而單科型高中可兼具「普通型」或「技術型」特質，如以藝術為核心課程的國立新港藝術高中，及為培訓優秀體育選手，所成立體育單類科完全中學之國立臺東大學附屬體育高級中學，皆兼具「普通型」學校特質，而以專業藝術群科為核心課程之高雄市私立中華高級藝術職業學校亦為「技術型」學校。

簡單地說，技職教育較早分流，培養可以直接進入職場或繼續升學的技術人才；而普通教育較晚分流，重視基礎學科與通識課程，培養可以從事高深學術研究的人才。

## 七、何謂「擴大高中職優先免試入學」與「學習區完全免試入學」？

A：

為消除不當升學壓力，引導國中教學正常化，「擴大高中職優先免試入學」、「試辦學習區完全免試入學」，是達成「全面免試，就近入學」的重要策略。

### (一) 擴大高中職優先免試入學

為促進區域教育機會均等，鼓勵就近入學，或照顧弱勢學生就學權益，教育部逐年擴大辦理優先免試入學。各就學區若辦理優先免試入學，應於各該區免試入學作業要點明定；至操作模式及實施方式，各區得據相關規定本權責訂定因地制宜之方案。經查 106 學年度，全國計有 6 區(基北區、宜蘭區、桃連區、竹苗區、臺南區、高雄區)辦理優先免試入學。107 學年度除上述 6 個就學區延續辦理外，另新增彰化區。108 學年度全國共計 7 個就學區辦理優先免試入學(基北區、宜蘭區、桃連區、竹苗區、彰化區、臺南區、高雄區)。108 學年度除新北市及臺北市之私立學校優先免試入學不採計國中教育會考成績外，多數就學區辦理優先免試入學仍需以各該區免試入學超額比序項目進行錄取與否之依據。109 學年度教育部將持續鼓勵就學區推動優先免試入學，逐年提升優先免試名額比率。

### (二) 學習區完全免試入學

為逐步實現十二年國民基本教育「全面免試、就近入學」之目標，教育部自 106 學年度起逐步推動完全免試入學，不參採國中教育會考成績，由高級中等學校提列招生名額，供鄰近之對應國中應屆畢業生報名並就近入學。106 學年度計有 15 所公立高中職先行試辦學習區完全免試入學，並於 107 學年度擴大辦理，由 11 所單點學校及 7 區域 38 所學校辦理，奠基於 106 及 107 學年度試辦成效，108 學年度將持續穩健推動，單點型學校計有 11 校，區域型學校計有基隆區、花蓮區、南投一區、臺南四區、高市六區、屏東二區、臺東區、連江區及澎湖區等 9 區 50 校，總計 61 所公、私立高中職參與。

教育部期望藉由學習區完全免試入學方式，減輕國中畢業生的升學壓力，讓每個孩子能依自己興趣性向繼續學習，同時深化區域內高級中等學校及國中的六年一貫課程連結，形成中等學校學習區，結合所在區域資源強化辦學特色，導引國中生就近入學。更多訊息，可於學習區完全免試入學資訊網 (<http://120.101.173.193/>) 查詢。

108 學年度試辦學習區完全免試入學高級中等學校及區域名單

一、單點學校辦理		
序號	就學區名稱	學校名稱
1	基北區	新北市立金山高級中學
2	竹苗區	國立大湖高級農工職業學校
3		國立卓蘭高級中等學校
4	宜蘭區	國立頭城高級家事商業職業學校
5		國立蘇澳高級海事水產職業學校
6	屏東區	國立內埔高級農工職業學校
7	南投區	國立水里高級商工職業學校
8	臺南區	國立玉井高級工商職業學校
9		國立善化高級中學
10		國立曾文高級農工職業學校
11		國立北門高級農工職業學校

二、區域辦理			
序號	完全免試區域名稱	就學區名稱	學校名稱
1	基隆區	基北區	國立基隆女子高級中學
2			國立基隆高級中學
3			國立基隆高級海事職業學校
4			國立基隆高級商工職業學校
5			基隆市立中山高級中學
6			基隆市立暖暖高級中學
7			基隆市立八斗高級中學
8			新北市立雙溪高級中學
9			基隆市私立二信高級中學
10			輔大聖心高級中學
11			基隆市私立光隆高級家事商業職業學校
12			基隆市私立培德高級工業家事職業學校

13	南投一區	南投區	國立仁愛高級農業職業學校
14			國立暨南國際大學附屬高級中學
15			國立埔里高級工業職業學校
16			南投縣私立三育高級中學
17	臺南四區	臺南區	國立後壁高級中學
18			國立白河高級商工職業學校
19			臺南市私立興國高級中學
20			臺南市私立育德工業家事職業學校
21			臺南市私立鳳和高級中學
22			臺南市私立新榮高級中學
23	澎湖區	澎湖區	國立馬公高級中學
24			國立澎湖高級海事水產職業學校
25	連江區	連江區	國立馬祖高級中學
26	高市六區	高雄區	國立旗美高級中學
27			國立旗山高級農工職業學校
28			高雄市立六龜高級中學
29			高雄市私立旗美高級商工職業學校
30	屏東二區	屏東區	國立東港高級海事水產職業學校
31			國立佳冬高級農業職業學校
32			國立恆春高級工商職業學校
33			屏東縣立來義高級中學
34			屏東縣立枋寮高級中學
35			屏東縣私立日新高級工商職業學校
36	花蓮區	花蓮區	國立玉里高級中學
37			國立花蓮高級農業職業學校
38			國立花蓮高級工業職業學校
39			國立光復高級商工職業學校
40			花蓮縣私立海星高級中學
41			花蓮縣私立四維高級中學
42			花蓮縣私立上騰高級工商職業學校

43	臺東區	臺東區	國立臺東高級中學
44			國立關山高級工商職業學校
45			國立臺東高級商業職業學校
46			國立成功商業水產職業學校
47			國立臺東專科學校高職部
48			臺東縣立蘭嶼高級中學
49			臺東縣私立育仁高級中學
50			臺東縣私立公東高級工業職業學校



## 【附錄】

### 附錄一、「教育部國民及學前教育署學生生涯輔導網」網站簡介

- 網址：<https://career.cloud.ncnu.edu.tw/>
- 網站目的：提供生涯規劃質化與量化資源，協助學生自我探索、了解興趣、發展潛能、建構自我發展、勾勒未來生涯圖像，透過生涯資訊的整合與提供，協助學生適性發展。
- 使用對象：國中及高級中等學校學生及其家長、教師。
- 網站架構：

首頁主選單	內容簡介	第一層選單	第二層選單
認識我自己	分為測驗評量及探索活動： <ul style="list-style-type: none"> <li>● 「測驗評量」為具有信效度之標準化測驗</li> <li>● 「探索活動」提供相關探索活動網站連結供學生自我探索之用</li> </ul>	測驗評量	大學入學考試中心興趣量表 興趣類型分成實用型(R)、研究型(I)、藝術型(A)、社會型(S)、企業型(E)、事務型(C)六種，你的興趣涵蓋哪幾種類型？本測驗結果讓你認識自己的興趣類型，以及適合的大學科系。此量表 2017 年新版由原紙筆施測改為付費線上施測看結果。
			大學入學考試中心興趣量表查詢系統 許多高中生在學校做過「大學入學考試中心興趣量表」，可以根據測驗結果到這裡查詢適合你的大學科系。假如你沒做過這個測驗，可以先到「我的興趣類型組合」或「興趣類型萬花筒」探索自己的興趣類型，再來這裡查詢適合自己的大學科系。
			大學入學考試中心大學學系探索量表 上大學，究竟在學什麼？本測驗根據你對大學 30 種知識領域的喜歡程度，告訴你適合 18 學群的哪幾群，以及適合的學類有哪幾類。你可以搭配大學入學考試中心大學學系探索量表查詢系統，對你所適合的學群和學類進行深入探索。
			大學入學考試中心大學學系探索量表查詢系統 大學科系琳瑯滿目，可分屬於 123 種學類，而這麼多種學類，又可歸類成 18 學群。透過本查詢系統，你可以從你喜歡的學群找到屬於該學群的學類、從喜歡的學類找到該學類的畢業出路（職業）以及屬於該學類的大學校系。
			華人生涯網職業興趣量表 人的職業興趣分成實用型(R)、研究型(I)、藝術型(A)、社會型(S)、企業型(E)、事務型(C)這六種，本量表讓你知道你的職業興趣偏向哪幾類型，契合的學系和職業有哪些，也可以顯示你和任一學類或職業的大多數人，六個興趣分數的差異。
			「我喜歡做的事」興趣測驗 假如工作世界分成 12 大領域，分別是藝術、科學、動植物、保全、機械、工業生產、企業事務、銷售、個人服務、社會福利、領導、體能表演，那麼你喜歡在哪個領域裡工作？做完這份測驗，你不只知道答案，還知道各領域有哪些的工作。
			華人生涯網職業組合卡 這套線上版的職業組合卡，操作過程分成三階段，做完第一階段，你可以知道自己的興趣興趣偏向實用型(R)、研究型(I)、藝術型(A)、社會型(S)、企業型(E)、事

			務型(C)六種類型的哪幾種。第二階段是要探索你喜歡和不喜歡那些職業的理由，過程相當複雜，而完成第三階段的話，你應是神級的人物。
		生涯方格	這份測驗重「質」不重「量」，也就是說，測驗結果沒有數字，只有文字。雖然有點難度，但是耐心完成之後，你會發現：原來你選擇職業的重要考量是這些「理由」；當然，部分「理由」可稱為「工作價值觀」。
		華人生涯網生涯開展力量表	開展你的生涯，你準備好了嗎？透過這個測驗，你可以評估你開展生涯所需的分析力、堅韌力、調整力、夢想力。
	探索活動	1111 九大職能星	加入會員後才能作答本問卷，作答完小編會以雷達圖說明你的職能和九類工作(研究型、業務型、服務型、商業型、藝術型、社會型、應用型、領導型、傳統型)的適合度，推薦相關職務並提供目前職缺；除此之外，還會以折線圖說明你的15種職能在團體中的位置(百分等級)，指出優勢職能和弱勢職能，並提供職能提升的秘笈。
		1111Holland 學涯暨職涯興趣測驗	加入會員後才能作答本問卷，作答完小編會說明 RIASEC 六種興趣類型，你的主型和兩個副型分別是什麼、以及你的興趣類型最相符的前六個學群有哪些，接下來，你可以透過學涯探索查詢系統，找到和你興趣類型相符的學類，查詢其中各學類的大學校系，並經由超連結直接前往該校系的網站；此外，你還可以透過職涯探索查詢系統，查詢各興趣類型所屬的職業，各職業的職務說明、月薪概況和工作甘苦談。
		104 職業適性測驗	加入會員後才能作答本問卷，作答完小編會說你的適性職務類型是什麼(譬如談判型)，然後推薦適合的工作給你；而且除了解析你在26種性格特質分別偏向哪一邊之外(譬如在「秩序性」性格上偏向「大而化之、不拘細節」或「井然有序、完美主義」)，還會針對你的個人顯著特質，給一點小提醒和小建議。
		104 職涯興趣量表	加入會員後才能作答本問卷，作答完小編會給你六個興趣向度(人群、概念、實物、思考、情感、行動)的指數、說明各指數強弱的意義、指出你偏向的興趣向度，最後建議與你興趣相似的工作。
		104 工作價值觀量表	加入會員後才能作答本問卷，作答完小編會說：五類工作價值觀(自我挑戰與成就、社會服務與利他、社會肯定與權勢、自主支配與彈性、組織支持與保障)你的排序是怎樣、各類工作價值觀的定義、你喜歡的工作情境、適合你的職務。
		我的興趣類型組合	本數位教材由教育部高中生涯規劃學科中心所設計，先讓使用者點選符合自己特徵的陳述，然後提供興趣六型的分析圖和說明。使用者判斷自己的興趣類型代碼(譬如S、IR或ASI)之後，可以到「大學入學考試中心興趣量表查詢系統」查詢適合自己的大學科系。

			興趣類型萬花筒	本數位教材由教育部高中生涯規劃學科中心所設計，使用者了解興趣六型的說明之後，可以判斷自己的興趣類型代碼(譬如 S、IR 或 ASI)，然後到「大學入學考試中心興趣量表查詢系統」查詢適合自己的大學科系。
我是國中生	匯集與國中階段學生相關之重要網站資訊。		國中畢業生適性入學宣導網站	這個網站網羅與國中畢業生適性入學最相關的最新訊息和重要資源，進入首頁可見「訊息公告」、「適性輔導」、「適性入學」、「高中高職五專資訊定位查詢」、「宣導專區」、「全國高級中等學校課程計畫平台」以及「12年國教宣導工作網站」七大重點區塊。這裡是個大觀園，園子裡每一部分內容都非常充實。進來逛一圈，立刻解答你對適性入學的困惑，你即將成為生涯達人！
			國中教育會考網站	這是一個認識國中教育會考的專門網站，如果你對會考一頭霧水，想知道有關會考的最新公告訊息、各科考試題型、成績計算方式，或想觀摩歷屆寫作測驗和數學非選擇題各級分的樣卷，或者想了解歷屆各科試題和答案、歷屆各科能力等級加標示與答對題數對照、各類等級成績的人數統計等資訊，這裡通通都有！
			全國高中高職五專資訊網	這是一個適性入學的實用資訊平台，進入這個網站就像來到全國高中高職和五專各校的網路博覽會，不論是想依據縣市搜尋感興趣的學校科系，或想根據有興趣的科別搜尋哪些學校有開設，都十分方便。此外，綜合高中、進修學校、七年一貫制的校系在這裡也可以查詢得到。
			全國高級中等學校及五專資訊定位查詢系統	這個查詢系統有助於了解想要升讀學校的地理位置，評估未來上學交通距離遠近。在這個定位系統裡，你可以指定某國中學校為定位中心點，查詢你指定範圍內的公私立高中職或五專學校的位置。你還可以進一步選擇以某群科為限制條件，篩選出有開設該群科的高職或五專的學校清單。如果想對某個學校有更多了解，也有該校的招生資訊和學校網頁連結。
			愛學網	這是全國最大的中小學多媒體教育資源學習網站。有專為高中生和國中生設計的「電視館」、「益智遊戲」、「名人講堂」、「學習萬花筒」、「活動廣場」、「教育專題」等主題區，資源非常豐富。如果你有興趣，也可以成為愛學網的「小顧問」。想要了解更多嗎？趕快點選進來挖寶吧，保證你收穫滿滿！
			適性輔導列車/ 適性揚才列車	在愛學網的「教育專題」區裡有『適性輔導列車』和『適性揚才列車』兩套系列影片，『適性輔導列車』介紹不同縣市辦理適性輔導卓越有成的國中學校之案例故事。『適性揚才列車』幫助我們認識各區域高中職學校資源均衡和其各自的優勢特色，讓我們了解就近入學就可以獲得適性學習的機會。兩個系列的微電影內容都十分精采，很值得一看喔！
			生涯及技藝教	這裡有辦理國中生涯發展教育和技藝教育相關的資源，例如國中生涯發展教育家

			育資訊網	長手冊、國中學生生涯檔案、國中學生生涯輔導記錄手冊、推動生涯發展教育工作手冊等。
			志願選填試探與輔導系統	本網站主要是透過國中學生適性輔導相關措施，配合志願選填系統之操作，讓學生了解個人的興趣、性向等特質，選填適當的學校與職群，以促進其適性發展。
			教育部特殊教育通報網	這個網站是特殊教育各項升學和教育資源的入口，你可以在這個網站查詢到各年度升高中的「身心障礙學生適性輔導安置」相關資訊；這裡也有身心障礙學生將來升學大專校院的相關網站連結，無論是甄試入學還是單獨招生管道，如果你有興趣了解，都可以在這裡找到你需要的答案。
認識高中職	高中各學制介紹。	學制說明	普通型高級中等學校	普通型高中（簡稱普高）屬於普通教育，高中三年課程偏重基本學科、理論、通識，主要科目和國中的科目相近，包括國文、英文、數學、基礎物理、基礎化學、基礎生物、基礎地球科學、歷史、地理、公民與社會等。學生畢業後絕大部分繼續升大學，以具備專門知能或成為高深學術研究人才。
			技術型高級中等學校	技術型高中（簡稱技高）以學習專門技術、培養專業基礎人才為主要目標，課程偏重專業科目和實習。類科分成工業、商業、農業、家事、海事水產、藝術六大類，而依不同職業領域又可分成十五群科。部分技高之職業類科另有特殊性質專班或設有夜間部，而部分普高附設有家事、商業、工業及水產等職業類科，就學期間可積極參加技能檢定，取得技術士及職業證照，以增加畢業後之就業機會或升學優勢。高職畢業生亦可繼續攻讀科技大學、技術學院、二專或一般大學，成為高級專門技術人員或學術研究人才。
			綜合型高級中等學校	綜合高中（簡稱綜高）兼有普高的普通科和技高的職業類科。學生進入綜高後，高一皆修習共同科目，並藉由生涯規劃、職業試探等課程探索個人的興趣和能力。高二開始，學生再依興趣和能力、升學或就業，以課程選修方式選修學術學程或專門學程。學術學程類似普高的課程，可選擇自然學程或社會學程，選擇學術學程者，以一般大學院校為升學目標。專門學程類似技高職業類科，多實作、學技術，鼓勵考證照。選擇專門學程者，畢業後可直接就業，也可以就讀科技大學或四技二專。
			五專	五年制專科學校（簡稱五專）為培育中級技術人力的重要管道且為大專教育的一環，擁有大學規模的教育資源，重視適性且多元的啟發教育，主要教授應用科學與技術，修業五年，五年一貫的課程設計獨具特色，除一般理論課程之外，著重實習、實驗、實作演練及專題製作，鼓勵考取職場必備之專業證照，培養一技之長，使學生具備職場就業能力。 學生畢業後取得副學士學位，可直接就業，報考二技，插班大學或四技。在符合

				各校訂定的相關工作經驗或或最低工作年資等規定前提之下，畢業三年後可直接報考研究所碩士班。
			單科型高級中等學校	如果學生清楚了解自己的志趣所在，或明顯具備某一單科的發展潛力，或是對於某一類型的教育實驗課程感興趣，則可以考慮就讀提供特定課程的單科高中或實驗高中。
			軍校	中正國防幹部預備學校(簡稱中正預校)藉著嚴謹的教育訓練及規律的團體生活，使學生成為允文允武具有國際觀的現代青年，為三軍官校及政治作戰學院儲備優質學生來源。
			特殊教育學校	特殊教育學校以安置重度、極重度及多重障礙學生為優先，目前全國共有 28 所特殊教育學校，持有直轄市、縣/市政府特殊教育學生鑑定及就學輔導會所核發之多重障礙學生可經由「身心障礙學生適性輔導安置」入學管道進入特殊教育學校就讀。
認識大專校院	可查詢大學、技專院校或軍警校等各類升學資訊以及各大學營隊辦理訊息。	大專科系	大學網路博覽會	學校漫遊和校園導覽讓你快速連結到各大學網站，若要直奔各學系網站，可透過系所簡介或學群專區。此外，還可以查到各校獎勵入學方案的資料。
			IOH 開放個人經驗平台	透過大學生真人現身說法認識各大學校系。感謝這麼多大學生的真心付出，讓你認識活生生的大學、大學生活、大學學系以及其他重要但是你無法從別的地方掌握的資訊。
			大學問	透過地區縣市、大學 18 學群、技職 20 群類三種查詢方式，來了解普通大學和技專院校各校系之相關資訊，包括註冊率、入學管道與錄取標準等。在「大學情報」中更能看到關於大學考試、學習、考題、校園、活動等相關文章。
			漫步在大學大專校系查詢系統	認識各大學校系和入學管道的快速平台，非此莫屬。除了認識單一大學校系的各種資訊包括入學管道、師資、修業與課程、設備與獎學金、就業與進修、轉系資料、網址與信箱，還可以同時比較三所校系的重要資訊包括特色、必修專業課程、發展、主要進修領域、就業管道、師資。
			漫步在大學認識學群	大學學系性質相近者歸為一類的話，可以歸成 123 學類。學類雖多，物以類聚之後，又可簡化成 18 學群：資訊、工程、數理化、醫藥衛生、生命科學、生物資源、地球與環境、建築與設計、藝術、社會與心理、大眾傳播、外語、文史哲、教育、法政、管理、財經、遊憩與運動。從本網頁，你可以了解各學群的大學主要課程、主要學類、相關學群、需要能力以及主要生涯發展。
大考中心學系探索量表查詢系統	上大學，究竟在學什麼？本測驗根據你對大學 30 種知識領域的喜歡程度，告訴你適合 18 學群的哪幾群，以及適合的學類有哪幾類。你可以搭配大學入學考試中心大學學系探索量表查詢系統，對你所適合的學群和學類進行深入探索。			

		1111 學群介紹	認識 18 學群各學群的主要學系、主要學習內容、核心職能、職務發展、近年趨勢、興趣類型以及歷年學生人數統計；針對各主要學系，進一步介紹其特色和趨勢、核心課程。
		1111 大學網	透過文字和影片來認識大學 18 學群，包括主要學系及其核心課程、核心職能、畢業出路，以及近年趨勢；能透過「學群找學校」和「地圖找學校」兩種方式，查詢各大學校系的學系介紹、課程地圖、校園活動、畢業出路、升學就業、入學攻略與錄取分數等豐富資訊。有關認識職涯方面，網站提供面試機率金鑰、薪資預測師、最值錢證照、各行各業甘苦談等資訊，有助於探索職場。網站另提供職能、興趣等自我探索活動。
	技職校院科系	技訊網	提供全國技專院校的招生系(科)組、學程科系之介紹，以及各系(科)之招生資訊。除從地區選擇學校之查詢方式外，也能藉由選擇升學管道如升四技二專、升二技、升五專、轉學考等，來了解所屬系科之招生資訊，從中選擇最適合自己的升學目標。
	軍警校系及其他	國軍人才招募中心	嚮往軍旅生涯的人可以透過這個網站了解如何進入「軍人」這個角色以及未來的生涯願景、薪資待遇等相關訊息。在網站中可以藉由「招募班隊一覽表」獲得有關志願役專業預備軍官班、飛行常備軍官班、軍情局專業軍官班、空軍航空技術學校二年制技術系、專業志願役士兵暨儲備士官、軍事學校正期班、中正預校的招生資訊，還可了解各類型軍事學校的介紹及上網預約體驗活動來更進一步確認自己的未來。
		中央警察大學	中央警察大學是為培植警政幹部之最高學府。正科教育共有警政管理、警察科技二種學院。想投入警官行列的同學們，必須參加財團法人大學入學考試中心所舉辦的學科能力測驗。此外，本校也會舉辦在職警察人員升職與專業講習班。同學可經由本網站可以更加詳細了解各系所及在職講習等相關資訊。
		臺灣警察專科學校	這是一所辦理初級警察教育的學校，目的在培養具備執行各種警察、消防勤、業務能力之基層人員，想從事基層員警的同學須參加由本校辦理的入學考試，主要就讀的是專科警員班（正期組），須修業二年。同學可經由本網站可以更加詳細了解各科成立宗旨及概況、師資簡介、課程安排及招生等相關資訊。
		國立空中大學	這是一個以遠距教學提供成人終身學習的開放大學。全省共有 14 個指導中心，同學每個月回指導中心一次接受面授教學，其餘利用網路及電視等遠距教學方式進行課程學習。設有六個系：人文學系、社會科學系、商學系、公共行政學系、生活科學系及管理與資訊學系。只要具備高中畢業或同等以上學歷便可報名進入空中大學當全修生。在本網站中你可以找到招生資訊、了解空大的學習方式、各系

			的宗旨目標、課程地圖、修課小叮嚀等內容，幫助你更多元且彈性取得學士學位。
		四技進修部二專夜間部	四技進修部二專夜間部自 105 學年度起全面取消聯合辦理招生，改由各校自行辦理單獨招生，無論高中、高職或綜合高中之應屆或非應屆畢業生，以及其他符合報考四技二專同等學力資格之考生皆可報名參加，適合想要晚上上課，或者配合工作之休假日繼續進修，想要就讀四技進修部或二專夜間部的考生，歡迎報考技專校院各校所辦理之四技進修部二專夜間部單獨招生。 惟高中普通科應屆畢業生限錄取四技進修部校系，且部分校系四技進修部仍維持招收應屆高中畢業生之名額限制（或者不提供招生應屆高中畢業生名額），因此應屆高中畢業生如欲報考請先詳閱招生簡章說明。
		身心障礙學生升學	身心障礙學生招生管道共有「身心障礙學生升學大專校院甄試」及「身心障礙學生單獨招生」二大管道。高中身心障礙學生升大學的資訊，則可以連結到「教育部特殊教育通報網」的「升學資訊」便可以了解大專校院身障甄試及大專校院辦理單獨招收身心障礙學生學校的相關招生資訊。
		運動績優學生升學	運動績優學生招生管道共有「高級中等以上學校運動成績優良學生升學輔導甄審、甄試」及「重點運動項目績優學生單獨招生」二大管道。透過這個網站，可以幫助你更了解運動績優生升學輔導辦法、甄審及甄試升學管道對照表、甄試指定盃賽查詢及單獨招生資訊等相關訊息。
		離島地區及原住民師範及教育大學甄試	本網站提供你瞭解離島地區及原住民籍高級中等學校應屆畢業生升學國(市)立師範及教育大學的升學相關訊息。網站包含「最新消息」、「網路選填系統」、「承辦學校」、「重要日程表」、「保送甄試簡章」、「相關連結」、「問題 Q 與 A」、「申請表單下載」、「相關法規」、「歷年資料」，你可以在本網站中了解參加這升學管道的資格條件、成績採計、選填校系以統一分發的相關訊息，還可以找到歷年甄試的招生簡章。
		原住民及離島地區醫事人員養成計畫	這是連結到「護理及健康照護司」網站關於原住民族及離島健康服務專區地方養成醫事人員培育及返鄉服務業務說明的頁面。這計畫是想返鄉成為醫事人員的原住民之公費生升學管道，本網站頁面中包含了「原住民及離島地區醫事人員養成計畫招生簡章公告」的連結以及相關辦法的說明。
		原住民專班	教育部近年來積極鼓勵各大學校院相關學系，衡酌校內教育資源狀況，踴躍開設原住民專班，以單獨招生方式招收原住民學生。本頁面是連結到「教育部原力網」網站中關於原住民專班的說明與介紹，頁面中連結了各大學校院原住民專班的招生及考試資訊。
		教育部原住民	這是教育部整合現有相關原住民學生的助學、獎勵、考試、交流、就業等相關措

			族及少數族群教育資訊網	施與訊息的網站，目的在提供大專校院原住民學生即時且更為便利的使用資訊。網站內容包含「新聞與公告」、「政策與計畫」、「考試與招生」、「助學與獎勵」、「人才與就業」、「資訊與分享」，提供原住民學生一站式的優質服務。
		大學營隊資訊	大學營隊查詢系統	蒐集各大專院校之寒暑假營隊訊息，提供高中職學生查詢參與，俾利其進行生涯與大學科系探索。
認識產業職場	匯集產業職場相關網站資訊，包含政府產學計畫、國家考試資訊、就服中心、職訓中心及民間人力銀行等，供使用者了解產業概況。	產學計畫	教育部產學攜手合作計畫資訊網	教育部為解決產業缺工與高職（五專）、技職學生以升學為導向之問題，推動結合高職（五專）與技職校院之進修管道，加上合作廠商工作實習、津貼的彈性學制計畫，例如：高職第一年在校上課，第二年接受課程及職業訓練，第三年兼顧課程及合作廠商實習，學生還可透過甄審就讀合作技職校院，並成為合作廠商員工。本網站「最新消息」可查詢當年度核定開設之產學攜手計畫專班。
			雙軌訓練旗艦計畫	此為勞動部與教育部合作之計畫，提供學生了解就業與升學雙軌並進的生涯選擇資訊。參與此計畫的學生每週分別在業界實習至少3日、學校上課2~3日，除享有學費優惠補助外，每月由事業單位提供津貼。網站資訊豐富、使用便捷，在「合作單位和職類介紹」專區中，能依需求篩選招生職類及校系，非常適合有意繼續升學，又想提早踏入職場之青少年。
		產業職場面面觀	百工一日 VR 職場影片	教育部青年署運用高規格虛擬實境拍攝技術，推出航太業、新媒體、新農業及生物醫學等10種行業「360°VR 職場體驗影片」，讓更多青年朋友透過現今最夯的多媒體平臺，輕鬆跨入虛擬實境的職場環境中，體驗多樣的職人生活，挖掘自己潛在的能力，觸發未來更多的可能性。
			UCAN 大專校院就業職能平台	本網站提供600多種職業相關資訊，透過「職業查詢」、及線上測驗「我最喜歡哪些活動」、「我認為自己有哪些特質」、「我喜歡哪些科目」等，可認識產業、就業途徑、就業資格，並藉由線上測驗結果，作為規劃未來學習和職業發展的參考。藉由線上「職能診斷」，亦可幫助了解自己職能的強與弱，以提高職場競爭力。本網站同時提供線上生涯檔案製作範本與教學。
			1111 職涯大師	本網站統計了2700個大學系所科系資料，提供科系未來發展的分析與職涯模式，有助於了解大學科系畢業後之升學校系與就業比例、所從事之工作職務與產業、系友就業經驗、職務薪資概況、未來職涯發展的可能性、可轉職的範圍等。
			104 升學就業地圖	本網站統計畢業十年內之大學科系畢業生的就業、薪資行情、具備之證照專長與技能，該科系之相關工作與內容、適合之人格特質、職業供需情形、性別年齡、能力、薪資、學歷、證照、待業時間、未來職涯發展、職缺等說明，以作為選擇科系、規劃職涯方向之參考。
		Job 職場大觀園	本網站為「台灣就業通」網站的相關單元，內容彙整許多職場達人的精彩人生故	



			事，包括如何面對生涯的轉折與改變、如何參加培訓課程，提升職場競爭力等等。本網站同時有許多網內連結，提供求職求才、職業訓練、技能檢定、職涯導航、創業等等資訊。
		勞動部行業職業就業指南	網站內容包含「行業就業指南」、「職業就業指南」，涵蓋 46 個行業及 135 個職業，介紹各種行/職業特性、工作條件、就業情況、相關的職業、訓練資格及升遷、薪資收入、前景與展望等等勞動市場的資訊。
		工作大未來	「工作大未來」是同名書籍的中文官方網站，將職業興趣區分為和「運動與遊戲」、「生活與社會」、「藝術與表演」、「旅行與外國」、「自然與科學」，或「完全沒有喜歡的東西」六大類。職業介紹方式，均從「你所喜歡的某件事情」的角度出發，透過生動活潑的方式，介紹相關職業需做的事情、職業實際內涵、資格要求、注意事項、生活型態等，提供自我認識與生涯規劃的參考。
		幸福職人歷屆得獎影片	「幸福職人」短片集結教育部國民及學前教育署舉辦之高級中等學校生涯短片競賽獲獎學生原創作品，透過創作、紀錄、音樂動畫等形式，呈現職場人員職涯經歷、生命故事、職場角色與生活、人物誌訪談等，藉由學生的創意與技巧，以生動、活潑、多元的角度認識與探索生涯。每片長度均在 3 分鐘以內。
		美國紐澤西政府職業簡介	本網站職業介紹採用「影片」方式呈現，每片約 90 秒。內容包含該職業的工作內容與特性、工作環境、要求之學歷、證照、工作所需能力、該職業適合的人格特質等等。本網站影片為美國紐澤西州政府建置，經取得同意授權後翻譯使用。
		O*NET	本網站由美國勞工局建置，內容為美國職涯輔導資訊，提供有興趣了解國外職涯資訊者參考運用。網站內容對於工作者條件、職業特性均有詳細說明，可幫助使用者將個人特性與複雜多元職業資訊找到對應的參考。
		CAREHER 女性職涯故事	本網站提供來自世界各地、不同領域職場的女性職涯議題的語音專訪或文章，內容包括產業專題、海外工作、人物專訪、趨勢議題等，從面試流程到個人專業、形象建立等職場議題，分享工作的價值觀、不同產業的發展狀況、並介紹更多工作的選擇與職缺資訊等。
		大鵬網職涯發展平台	本網站為教育部高教司高高屏區域教學資源中心的職涯發展平台，設置目的為協助大學生生涯規劃。內容涵蓋學習課程、職涯規劃、產業職業資訊、職場達人、及學長姐過來人的經驗分享、職業所需證照、實習、工讀、獎助學金、國內外進修的相關資訊等等。本網站同時也提供生涯檔案範本，並教導如何建立個人的線上生涯檔案。
		104 工作世界公益平台	透過本網站，可以在線上發問關於課業學習、升學與就業的各種疑問，並由各專業領域志工老師進行線上答覆。而在「生涯導航」中，可藉由填入何倫碼、關鍵

			字、直接點選職業分類等不同方式，查詢感興趣的職業，並藉相關連結進一步查詢其工作內容、任務、適合之人格特質、薪資、工作機會和地域、學校與科系等。線上「達人開講」影片，也提供許多不同領域工作者的現身說法與介紹。
	國家考試	中華民國考選部	本網站提供全國公務人員考試與專門職業及技術人員考試各項資訊，其中「應考人專區」，內有各類考試日程、命題大綱、歷史試題等；另外「國家考試介紹」中的『考試宣導專區』，列有各項考試特色介紹、榜首經驗分享，而『國家考試職能分析專區』，提供各職務所要求之工作任務、使用工具與科技、知識技能、訓練與證照等。資料豐富且詳實，是有興趣從事公職者必看之網站。
		勞動力發展署技能檢定中心	勞動部為推動職業證照制度，特設立本中心統籌辦理技能檢定事務。每年辦理「全國技術士技能檢定」、「即測即評及發證」學術科測試，同時辦理各種專案檢定（包括在校生專案檢定）。本網站的「全國檢定學科」專區，可查詢全國技術士技能檢定考試資訊；「快速考證訊息」專區，提供即測即評資訊，可給未報考或未通過技術士證照考試、或想再加考其他證照者，自行報考。而「熱門主題」、「資訊查詢」及「報檢人」專區，亦提供歷屆試題、成績查詢及簡章等便捷資訊，是有志報考技能檢定者千萬不可錯過的網站！
	勞動力發展署	勞動力發展署全球資訊網	本網為勞動力發展署官方資訊網，該署負責勞動力之開發、提升、運用規劃與執行。網站資訊計有職業訓練、技能檢定、就業服務、創業協助、技能競賽、身心障礙者及特定對象就業、跨國勞動力聘僱許可及管理，資訊內容與民眾生活息息相關。
		勞動力發展署北基宜花金馬分署	本網站為勞動部勞動力發展署附屬單位資訊網，提供北基宜花金馬地區民眾在地化之就業協助。
		勞動力發展署桃竹苗分署	本網站為勞動部勞動力發展署附屬單位資訊網，提供桃竹苗地區民眾在地化之就業協助。
		勞動力發展署中彰投分署	本網站為勞動部勞動力發展署附屬單位資訊網，提供中彰投地區民眾在地化之就業協助。
		勞動力發展署雲嘉南分署	本網站為勞動部勞動力發展署附屬單位資訊網，提供雲嘉南地區民眾在地化之就業協助。
		勞動力發展署屏澎東分署	本網站為勞動部勞動力發展署附屬單位資訊網，提供屏澎東地區民眾在地化之就業協助。
		教育部青年發展署	本網為教育部青年發展署官方網站，該署以建構多元學習平臺、培育青年成為社會改革的領航者為願景，透過「生涯輔導」、「公共參與」、「國際及體驗學習」等計畫之規劃與推動，提供青年多元體

		驗學習資訊及資源。
	就業服務中心	羅列全台各地就業服務中心地址、聯絡電話等資訊。網站內容整合中央與地方資源，提供在地民眾及廠商適切的就業服務。
	人力銀行	台灣就業通 「台灣就業通」為勞動部勞動力發展署所成立的整合性網站。是一個能夠提供民眾就業、訓練、檢定、創業及身心障礙就業等服務的終生職涯夥伴。其中青少年打工、職業訓練、技能檢定及青年圓夢網的資料豐富，千萬不可錯過!
		RICH 職場體驗網 教育部青年發展署為了服務廣大的青年族群，除持續開拓一般工讀機會外，並開辦青年暑期社區工讀、大專生公部門見習及經濟弱勢青年工讀等計畫，並整合於「RICH 職場體驗網」是一個提供青年更多元的職場體驗的平台。
		原住民族委員會民人力資源網 這個網站提供客製化的線上立即媒合服務，讓待業原住民及尋求原住民員工的廠商及政府單位有一個求職求才的服務平台。
		臺北市就業服務處臺北人力銀行 由臺北市就業服務處管理，提供臺北市求職求才服務及就業新知、就業博覽會等資訊。
		臺中市政府勞工局大臺中人力資源網 由臺中市就業服務處管理，提供臺中地區求職求才服務及就業新知、就業博覽會等資訊。
		104 人力銀行 提供找工作、找人才便利的求職求才服務，包括查詢工作、刊登履歷、薪資行情了解、職涯測驗等服務。
		1111 人力銀行 提供找工作、找人才便利的求職求才服務，包括查詢工作、刊登履歷、薪資行情了解、職涯測驗等服務。
		518 人力銀行 提供找工作、找人才便利的求職求才服務，包括查詢工作、刊登履歷、薪資行情了解、職涯測驗等服務。
		yes123 求職網 提供找工作、找人才便利的求職求才服務，包括查詢工作、刊登履歷、薪資行情了解、職涯測驗等服務。
		080 人力銀行 提供找工作、找人才便利的求職求才服務，包括查詢工作、刊登履歷、薪資行情了解、職涯測驗等服務。
		Career 就業情報網 除為企業提供人力資源服務，也協助收集工作情報和學習情報，提升人才的職場競爭力。主要服務項目為派遣服務及中高階人才仲介服務。
	金才網 由臺灣金融研訓院所建置之金融人才就業網。另金融研訓院是有意從事金融領域人員的重要入口網站，辦理各式金融專業能力測驗、受託辦理公民營機構內部升	

				等及新進人員甄試。此外，亦協助代辦國際金融證照(CFP、FRM)及 BULATS 劍橋博思職場英語檢測。
			導遊人力銀行	由中華民國觀光導遊協會所建置之導遊就業網，並彙集資深導遊部落格，分享導遊工作經驗談。
			寵物人力銀行	彙整臺灣各地寵物相關行業職缺。
生涯問鮮菇 Q&A	分為「國中生專區」及「高中生專區」提供生涯輔導常見問答，不定期更新及擴充。	國中生專區	適性輔導	
			志願試選填輔導	
		高中生專區	一、生涯目標不明確	Q1-1 我不知道我的興趣在哪？怎麼辦？
				Q1-2 到高三還不知道未來適合自己的科系有哪些，怎麼辦？
				Q1-3 我如果同時對多個領域有興趣，該怎麼做選擇？
				Q1-4 綜高學生分流時應如何選擇學程？（108 學年度起入學學生適用）
			二、心理測驗疑慮	Q2-1 心理測驗結果與自己的期望、感覺或想法不同，怎麼辦？
				Q2-2 學生的興趣測驗結果與學業成績不符(例如興趣在 RI，但數理能力不佳)，該如何做抉擇？
			三、選課（108 學年度起入學學生適用）	Q3-1 選課前，我需要先弄懂哪些事？
				Q3-2 我怎麼知道學校開了哪些課？
				Q3-3 對選課有疑問，我可以問誰？
				Q3-4 選課要考量的因素有哪些？
				Q3-5 我對 oo 系有興趣，該怎麼選課？
				Q3-6 我想修的課學校沒有開，怎麼辦？
				Q3-7 學校開的選修課我都沒有興趣，該怎麼選？
				Q3-8 我要選有興趣的課還是對升學有幫助的課？
				Q3-9 普高學生選課跟未來升學有什麼關聯？
				Q3-10 技高學生選課跟未來升學有什麼關聯？
Q3-11 技高學生在校內，可以跨科或跨群選課嗎？				
Q3-12 我不確定以後要念什麼科系，我要怎麼選課？				
Q3-13 課程諮詢老師建議的課，我一定要照著選嗎？				
Q3-14 綜高學生在選擇學程時，校內開設的學程都不感興趣，怎麼辦？				
Q3-15 普高學生選課和畢業門檻有什麼關聯？				
Q3-16 技高學生選課和畢業門檻有什麼關聯？				
Q3-17 綜高學生選課和畢業門檻有什麼關聯？				

			四、技高轉科/轉考/跨考	Q4-1 我現在就讀的科不是我的興趣怎麼辦？
				Q4-2 我比較擅長的科目不是我現在就讀的科，怎麼辦？
				Q4-3 當初是爸媽要我選這個科的，但我不喜歡也唸不來，怎麼辦？
				Q4-4 技高選擇科系之後，發現興趣不合，想要轉科別，可以怎麼做？
				Q4-5 我發現我不喜歡目前的類科，不想重考也無法轉科，那麼將來怎麼轉換統測報考類群？又該怎麼準備？
				Q4-6 我技高原本是唸機械科，我可以報考餐旅群嗎？
				Q4-7 我就讀的類群升學管道開的名額很少，那我是不是要轉考其他類群呢(例如商業與管理群的系較少，是否轉考餐旅群)？
				Q4-8 什麼是跨類報考？
			五、轉學	Q5-1 如果我想轉學，該怎麼做？
			六、高中生取得檢定證明或證照	Q6-1 普高學生可以考技術士證照嗎？
				Q6-2 高中生可以取得哪些檢定或證照，以充實自己的多元能力？
			七、升學選校選系	Q7-1 在我的科系中，評價比較好的大學是私立的，那我該怎麼選？選比較好的私立？還是選國立？
				Q7-2 如果我是選校不選系，那麼以後轉系容不容易？到底選校好還是選系好？
				Q7-3 我要如何選擇及比較各校系呢？
				Q7-4 科系改系名，可以如何獲得相關訊息？
				Q7-5 普高學生若想申請四技二專，如何增進對科技校院的認識？
				Q7-6 我想知道如何查詢全台的科技校院？
				Q7-7 四技與二專、二技的差別在哪？
				Q7-8 我要如何知道未來想念校系的入學條件？
			八、升學考試與升學管道	Q8-1 我想知道進入高中後，將來的升學管道有哪些？
				Q8-2 我是技高學生，已參加統測，我適合透過四技二專甄選入學或是聯合登記分發？
				Q8-3 技高學生想念科大，一定要考統測嗎？還是有其他管道？
				Q8-4 技高學生畢業後繼續升學，所要參加的考試為何？考試時間以及考試科目又是哪些呢？
				Q8-5 我是技高學生，可不可以考普通大學？有什麼管道可以報考？
Q8-6 技高學生可否使用統測成績申請一般大學？				

			Q8-7 高中（應屆）畢業生可否用學測成績申請科大？
			Q8-8 什麼是產學合作、雙軌旗艦？
			Q8-9 有哪些升學管道可以讓我一邊工作一邊念大學？
			Q8-10 我技高原本是唸機械科，我可以報考餐旅群嗎？
			Q8-11 我就讀的類群升學管道開的名額很少，那我是不是要轉考其他類群呢(例如商業與管理群的系較少，是否轉考餐旅群)？但是專業科目又不知如何準備起？
			Q8-12 什麼是跨類報考？
			Q8-13 大學升學考招方式近幾年有沒有什麼新變革？
			Q8-14 技專校院升學考招方式近幾年有沒有什麼新變革？
			Q8-15 我要如何知道未來想念校系的入學條件？
		九、學習歷程檔案	Q9-1 什麼是學習歷程檔案？包含哪些項目？（108 學年度起入學學生適用）
			Q9-2 關於學習歷程檔案，每個學期我需要做什麼？（108 學年度起入學學生適用）
			Q9-3 學習歷程檔案跟升學有什麼關聯？
			Q9-4 怎麼寫自傳？
			Q9-5 高中生可以取得哪些檢定或證明，以充實自己的多元能力？
		十、軍警專校	Q10-1 軍警專校有哪些選擇？
			Q10-2 軍校、警校和一般大專院校在學校生活和學習方面有什麼不同？我怎麼知道我適不適合讀軍校警校？
			Q10-3 我要怎麼報考軍校警校？
		十一、國外大學	Q11-1 我適合出國念大學嗎？
			Q11-2 出國念書需要具備什麼條件？
			Q11-3 出國念書該有什麼準備？
			Q11-4 出國念書需要找代辦機構嗎？
			Q11-5 我可以怎麼多方蒐集出國念書相關資訊？
			Q11-6 讀國內大學爭取得到國外交換就學或實習容易嗎？
		十二、獎勵入學方案	Q12-1 請問從哪裡可以查到各大學的獎勵入學方案？
			Q12-2 請問有哪些方式或補助可以申請，來減輕我唸書的負擔？
		十三、大學轉系	Q13-1 上大學後想轉系，有沒有可能？有的話怎麼轉？
		十四、半工半讀念大學	Q14-1 有哪些升學管道可以讓我一邊工作一邊念大學？

			十五、產業與職場	Q15-1 我想認識產業，有什麼方式？
				Q15-2 我要如何知道職場上各產業及人才的需求為何？
			十六、就業前景/ 畢業出路	Q16-1 就讀某些科系會不會不好找工作？
				Q16-2 我要如何知道就讀某個科系畢業後可以做什麼？
				Q16-3 如果自己有興趣的領域，未來發展前景不被看好時，該怎麼辦？
				Q16-4 高中畢業能否考公務員？要怎麼考呢？
			十七、親子溝通 與家長陪伴	Q17-1 如果自己感興趣的科系，在父母眼中是沒有前途的，該怎麼和父母溝通？
				Q17-2 我的孩子希望以甄選入學管道上大學，但我希望他拚指考，怎麼辦？
				Q17-3 我想就讀的大學或校系和父母期待的不一樣時，該怎麼辦？
				Q17-4 面對複雜的升學制度，一般家長也不太懂，除盡力出席講座了解制度外，家長還可以如何陪伴孩子？
				Q17-5 我不贊成孩子選課的安排，怎麼辦？
			十八、自學及在 家教育	Q18-1 什麼是自學？
				Q18-2 我適合選擇自學嗎？
				Q18-3 什麼樣的人適合申請自學？
				Q18-4 自學要向哪個單位申請？
				Q18-5 申請個人自學要準備哪些資料？
				Q18-6 參加自學可以同時取得學校學籍與學校合作嗎？
				Q18-7 我是就讀高一上學期的學生，對於目前的教育體制不適應，想要休學辦理自學，我應該怎麼辦？
				Q18-8 我不想在校讀書，也不想申請實驗教育計畫，可以自學嗎？
				Q18-9 我在高中階段辦理自學，要怎麼考國內大學？
Q18-10 什麼是在家教育？可以在哪裡找到資源？				
最新消息	最新活動、生涯輔導相關資訊等公告。			
資源下載	提供活動成果、生涯輔導手冊及工作世界圖等教學相關資源。			
相關連結	其他生涯輔導相關網站連結。			
網站導覽	顯示本網之主選單、子選單架構。			
舊版網頁	沿用生涯輔導資訊網首頁版面模式便於教師課堂教學使用。			
聯絡我們	計畫負責學校名稱、地址、電話及 Email 信箱等聯繫方式。			
線上填報	每學年度生涯輔導工作辦理情形線上填報平台。			
手機版	手機版網頁提供行動裝置瀏覽使用。			

附錄二、彰化縣高中職技職群科免試入學日校之類別、科別、設科學校及學習內容、性向特質與未來升學進路一覽表

(招生科別依各招生簡章為準，本表僅供參考)

類別	群別	科別	設科學校	未來升學進路	學習內容	擅長領域	性向特質 (綜合多因素性向測驗、適性化 職涯性向測驗)	情境式職涯 興趣測驗
工業類	01 機械群	機械科	國立彰師附工 國立永靖高工 國立秀水高工 國立二林工商 國立員林農工 私立達德商工	機械工程系、模具工程 系、機械設計工程 系、自動化工程系、 機械與電腦輔助工 程系、生物機電工程 系	1. 具備操作機具設備技能，以及 機械識圖與製圖之能力。 2. 檢驗及量測機械運作，並進行 加工與製造。 3. 具備機電系統操作及維護能 力。	自然與生 活科技、數 學	機械推理 空間關係 科學推理	R(實用型) I(研究型) C(事務型)
		鑄造科	國立彰師附工					
		機械木模科	國立彰師附工					
		機電科	國立彰師附工					
		製圖科	國立彰師附工 國立秀水高工 國立永靖高工					
	生物產業機電科	國立員林農工						
	02 動力機械群	汽車科	國立彰師附工 國立鹿港高中 私立大慶商工 私立達德商工	車輛工程系、機械工 程系汽車組、飛機工 程系機械組、航空機 械系、造船及海洋工 程系、動力機械工程 系	1. 具備操作機具設備與電子檢測 儀器技能，以及機電識圖與製 圖之能力。 2. 運用專業軟硬體進行資料處 理。 3. 能查閱中英文修護手冊，保養 動力機械設備，檢查更換機電 設備零組件。 4. 具備工作安全衛生知識與環保 素養。	自然與生 活科技、數 學	機械推理 空間關係 邏輯推理 科學推理	R(實用型) I(研究型)
		飛機修護科	私立大慶商工					
	03 電機與電子群	電機科	國立彰師附工 國立秀水高工 國立員林崇實高工 國立永靖高工 國立二林工商 私立達德商工	電機工程系、能源與 冷凍空調工程系、電 子工程系、資訊工程 系、電腦與通訊工程 系、光電工程系、生 物醫學工程系、多媒	1. 操作電機與電子儀器設備，並 進行保養與維修。 2. 具備電學觀念與電路裝配、分 析、設計及應用之能力。 3. 查閱專業使用手冊，認識接線 圖或電路圖，並能應用計算機	自然與生 活科技、數 學	數學推理 空間關係 抽象推理 邏輯推理	R(實用型) I(研究型) C(事務型)



		控制科 電機空調科 資訊科 電子科 航空電子科	國立彰師附工 國立員林崇實高工 國立彰師附工 國立員林崇實高工、 國立永靖高工 私立大慶商工 私立達德商工 國立彰師附工 國立二林工商 私立正德高中 私立大慶商工	體與遊戲發展科學系	解決問題。 4. 了解相關法令規章以及目前產業發展概況。 5. 具備維護工作安全及環境衛生之能力。			
	04 化工群	化工科	國立員林崇實高工 國立永靖高工	化學工程系、材料科學與工程系、分子科學與工程系、生物科技系、環境與安全衛生工程系	1. 具備正確操作化學工廠裝置之技能，並執行檢測分析與品質管制。 2. 具備污染防治基本觀念，以及執行工業安全與衛生之基本能力。	自然與生活科技、數學	知覺速度與準確度 數學邏輯推理觀察	R(實用型) I(研究型) C(事務型)
	05 土木與建築群	建築科	國立彰師附工 國立秀水高工 國立員林農工 國立永靖高工 國立二林工商	土木工程系、營建工程系、建築系、景觀系	1. 培養識圖、製圖及工程測量之專業基礎能力。 2. 具備材料與工程概論、基本力學與結構觀念之專業基礎認識。 3. 具備電腦建築繪圖之專業基礎能力。 4. 了解及應用相關工程法規、專業施工技術等能力。	自然與生活科技、數學	數理推理 空間關係 抽象推理 知覺速度與準確度 美感	R(實用型) I(研究型) C(事務型)
商業類	06 商業與管理群	商業經營科 國際貿易科	國立彰化高商 國立鹿港高中 國立員林家商 國立北斗家商 國立二林工商 私立正德高中 國立彰化高商 國立鹿港高中 國立員林家商 國立北斗家商	企業管理系、國際貿易系、財務金融系、會計系、行銷與流通管理系、保險金融管理系、財政稅務系	1. 具備商業基本知識及現代經營能力。 2. 具備資訊科技應用能力。 3. 具備創造思考及適應國際變遷之能力。 4. 具備人文科技素養及職業道德之能力。	自然與生活科技、數學領域、綜合活動	語文推理 數學推理 抽象推理 知覺速度與準確度 邏輯推理	E(企業型) C(事務型) S(社會型)

		資料處理科	國立彰化高商 國立北斗家商 國立二林工商 私立達德商工					
		電子商務科	國立員林農工 私立大慶商工 私立達德商工					
07 外語群		應用外語科(英)	國立彰化高商 國立員林家商 私立正德高中	應用外語系、應用英 語系、英國語文系、 應用日語系、應用外 語系日文組、日本語 文系	1. 具備中英語文或中日語文聽、 說、讀、寫能力。 2. 具備基礎商業知能及使用商務 活動的技能。 3. 具備客訴處理能力，瞭解行業 特性及熟悉職場倫理與禮儀知 識。 4. 具備正確使用事務機器及電腦 資訊軟體能力。	語文、自然 與生活科 技	語文推理 知覺速度與 準確度 美感	A (藝術型) S(社會型) E(企業型)
		應用外語科(日)	私立正德高中					
08 設計群		室內空間設計科	國立秀水高工 國立員林崇實高工 國立永靖高工	視覺傳達設計系、工 商業設計系、數位媒 體設計系、創意生活 設計系、生活產品設 計系、商品設計系、 室內設計系、建築 系、時尚設計系	1. 培養設計學理、基本美感與鑑 賞能力。 2. 培養設計生活化、設計表現、 設計實務、設計創造之基本能 力。 3. 培養數位科技應用之能力。 4. 養成設計相關證照檢定之能 力。	藝術與人 文、自然與 生活科 技、社會、 資訊教育	空間關係 抽象推理 知覺速度與 準確度	A(藝術型) R(實用型) E(企業型)
		廣告設計科	國立彰化高商 國立北斗家商					
		家具設計科	國立員林崇實高工					
農業類	09 農業群	農場經營科	國立員林農工	農園生產系、森林 系、動物科學畜產 系、植物醫學系、獸 醫學系、農企業管 系、熱帶農業暨國 際合作系	1. 具備農業技術與生產機具之基 本知識及操作能力。 2. 具備農業專業領域的基本知 識，培養自然資源永續利用及 保育之概念。 3. 培養基本的農業生產、行銷之 技能。 4. 養成對個人負責及刻苦耐勞、 虛心求教的態度。	自然與生 活科技、社 會、藝術與 人文、綜合 活動	數學推理 抽象推理 邏輯推理 觀察 創意	R(實用型) I(研究型) A (藝術型)
		園藝科	國立員林農工					
		畜產保健科	國立員林農工					

農業類	10 食品群	食品加工科	國立員林農工	食品科學系、食品科系、烘焙管理系、食品科技系、營業系、食品保健系、營養系、食品營業系、營養組、食品科技營養組、食品科技保健營養組	<ol style="list-style-type: none"> <li>1. 具備食品科技技術與機具原理的基本知識。</li> <li>2. 培養基本的食品科技技能及操作能力，並取得食品相關證照。</li> <li>3. 養成專業負責及敬業樂群的態度。</li> </ol>	自然與生活科技、健康與體育、藝術與人文、綜合活動	語文推理 數學推理 邏輯推理 創意	R (實用型) E (企業型) I (研究型)
家事類	11 家政群	美容科	國立北斗家商 私立達德商工	生活服務產業系、生活應用科技系、流行設計系、服裝設計管理系、時尚設計與管理系、化妝品應用與管理系、美容系、美容造型設計系	<ol style="list-style-type: none"> <li>1. 培養衛生安全、色彩、經營家庭生活等專業服務知能。</li> <li>2. 養成衛生安全習慣及家庭生活技巧等專業實作能力。</li> <li>3. 培養職業倫理、自我成長能力及關懷家庭生活等專業精神與態度。</li> </ol>	綜合活動、藝術與人文、健康與體育	空間關係 語文推理 創意 美感	A(藝術型) S(社會型) E(企業型)
		幼兒保育科	國立員林家商 私立達德商工					
		家政科	國立員林家商					
		服裝科	國立員林家商					
	12 餐旅群	餐飲管理科	國立北斗家商 私立大慶商工 私立達德商工	餐飲管理系、中餐廚藝系、西餐廚藝系、餐飲廚藝系、烘焙管理系、餐旅管理系、餐旅管理系、餐旅管理系、食品科技系、旅運管理系、觀光與休閒事業管理系、休閒暨遊憩管理系、餐旅管理系、旅館管理系、旅遊事業管理系、休閒暨運營業經營系、航空暨運輸服務管理系、餐旅暨會展行銷管理系、航空服務管理系、會議展覽服務業學位學程、休閒運動保健學系、海洋運動與遊憩系、休閒運動管理系、運動健康與休閒系	<ol style="list-style-type: none"> <li>1. 具備餐旅英文與會話之基礎能力。</li> <li>2. 具備餐旅服務技巧，以及安全衛生之基礎知能。</li> <li>3. 具備餐旅相關產業產品的製作能力。</li> <li>4. 培養正確的餐旅業從業服務態度及職場倫理。</li> </ol>	社會、語文、健康與體育	語文推理 數學推理 空間觀察 美感 創意	S (社會型) E (企業型) A (藝術型)
		觀光事業科	私立達德商工					

海事水產類	13 水產群	水產養殖科	國立鹿港高中	水產養殖系、漁業生產與管理系、環境生物與漁業科學學系	<ol style="list-style-type: none"> <li>1. 建立漁業與水產養殖等基礎知識。</li> <li>2. 培養漁撈設備及航海儀器之基本操作能力，並取得相關技術士證照。</li> <li>3. 具備漁具漁法、漁場探測、水產生物繁養殖等漁業相關技術。</li> <li>4. 具備現有產業如水族館、養殖場服務，以及經營管理之概念和能力。</li> </ol>	自然與生活科技、綜合活動	機械推理 知覺速度與 確度 邏輯推理 觀察	R(實用型) E(企業型) I(研究型)
藝術類	15 藝術群	多媒體動畫科	私立大慶商工	多媒體動畫藝術系、多媒體設計學系、數位影視設計系	<ol style="list-style-type: none"> <li>1. 具備藝術專業範疇及不同領域藝術之基本認知。</li> <li>2. 認識各類藝術之基本技術，並能結合藝術與科技媒材。</li> <li>3. 熟悉對藝術各領域視覺與聽覺之知覺辨識。</li> <li>4. 建立基本的藝術欣賞與製作技能。</li> </ol>	藝術與人文	空間關係 觀察 美感 創意	A (藝術型) S (社會型)





